



Centro UC
CLAPES UC
Centro Latinoamericano de
Políticas Económicas y Sociales

ÍNDICE DE PRECIOS AL CONSUMIDOR DEL ADULTO MAYOR (IPC-AM) Y DEL ADULTO MAYOR VULNERABLE (IPC-AMV) MARZO 2026

8 de abril, 2026

INFORME



ADULTOS MAYORES VULNERABLES REGISTRAN LA MENOR INFLACIÓN RELATIVA DESDE 2024

- En marzo de 2026, el **Índice de Precios al Consumidor del Adulto Mayor (IPC-AM)** registró una variación mensual de **0,7%, inferior a la del IPC general (1,0% m/m)**.
- El **IPC del Adulto Mayor Vulnerable** presentó una variación **aún menor**, alcanzando **0,5% m/m**.
- En los **adultos mayores**, la división con mayor incidencia positiva fue **“Transporte”**, con una contribución de **0,3 pp**.
- Este resultado estuvo impulsado por el aumento en los **precios del transporte aéreo (nacional e internacional)**, así como del **petróleo diésel y la gasolina**, productos con mayor peso en la canasta de este grupo en comparación con los adultos mayores vulnerables.
- En los **adultos mayores vulnerables**, la división con mayor incidencia positiva fue **“Alimentos y bebidas no alcohólicas”**, con una contribución de **0,27 pp**.
- Destacaron las alzas en productos como **plátanos, tomates y limones**, los cuales tienen una mayor incidencia en la canasta de consumo de los hogares de menores ingresos, tanto en relación con la población general como con el total de adultos mayores.
- Así, la **inflación anual de los adultos mayores** cerró el primer trimestre de 2026 en **2,8%**, en línea con la **población general**, mientras que **en los adultos mayores vulnerables alcanzó 2,6%**.
- • En los tres grupos, estas cifras reflejan una **disminución relevante de la inflación anual respecto de períodos anteriores**.
- • Asimismo, es la primera vez (al menos desde el inicio de la serie actual en enero de 2024) que **la inflación anual de los adultos mayores vulnerables se ubica por debajo de la del resto de los grupos**.

En marzo de 2026, el IPC AM anotó un incremento mensual de 0,7%, inferior al registrado por el IPC general.

De las trece categorías que conforman el índice, nueve impulsaron el aumento de los precios para los adultos mayores, mientras que tres tuvieron un efecto contrario. “Educación” tuvo una incidencia igual a cero. La división que más influyó en la disminución de precios para los adultos mayores fue **“Transporte”**, con una incidencia de 0,3 puntos porcentuales (pp.). En esta categoría, destaca en marzo el aumento en el precio del transporte aéreo nacional (**17,2% m/m**), servicio que es consumido en mayor medida por los adultos mayores en comparación con la población general (Tabla 1). Asimismo, destaca el incremento en el precio del transporte aéreo internacional (15,2% m/m), y de combustibles como el petróleo diésel (12,8%) y la gasolina (8,3%). Otra división que tuvo un efecto positivo considerable sobre la inflación de los seniors fue **“Alimentos y bebidas no alcohólicas”**, con una incidencia de **0,172 pp.**

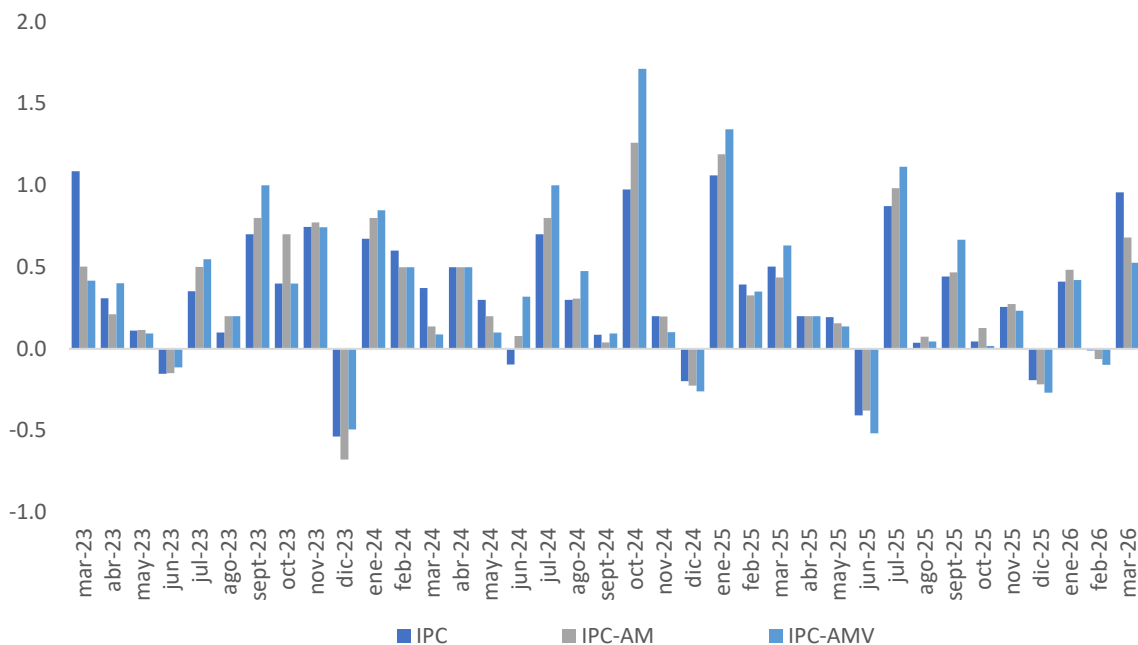
En tanto, las divisiones que tuvieron un impacto negativo en la inflación para los adultos mayores fueron **“Bienes y servicios diversos”**, **“Salud”** y **“Seguros y servicios financieros”**, con incidencias de -0,2 pp., -0,018 pp. y -0,006 pp., respectivamente.

El IPC-AMV experimentó aumento mensual de 0,5% en enero, por debajo del incremento del IPC AM y de IPC general.

Dentro de las trece divisiones que conforman este índice, siete contribuyeron al aumento de la inflación, mientras que cinco la disminuyeron. “Educación” tuvo una incidencia igual a cero. La categoría que más impactó en el aumento de los precios para los adultos mayores vulnerables fue **“Alimentos y bebidas no alcohólicas”**, con una incidencia de 0,27 pp. Destacan los incrementos en el precio de los alimentos como los **plátanos (18,7% m/m)**, **los tomates (17,6% m/m)** y **los limones (14,8% m/m)**, entre otros alimentos que son más consumidos por los adultos mayores vulnerables en comparación con la población en general, así como también en relación con los adultos mayores en general. En tanto, al igual que en el IPCAM, otra división que tuvo una incidencia positiva considerable fue **“Transporte” (0,110 pp.)**

La división que tuvo la mayor influencia negativa fue **“Recreación, deportes y cultura”**, con una incidencia de **-0,024 pp.**

Gráfico 1. Variación mensual IPC general, IPC AM e IPC AMV (%)



Fuente: Elaboración propia en base a datos del INE.

Tabla 1. Principales variaciones mensuales negativas por producto, IPC general, IPC AM e IPC AMV (marzo 2026).

Producto	Transporte			
	Var. Mensual (%)	Ponderación IPC	Ponderación IPCAM	Ponderación IPCAMV
Transporte aéreo nacional	17,2	0,199	0,238	0,022
Transporte aéreo internacional	15,2	0,646	0,593	0,096
Petróleo diésel	12,8	0,495	0,428	0,263
Alimentos y bebidas no alcohólicas				
Plátanos	18,7	0,205	0,272	0,451
Tomates	17,6	0,335	0,453	0,690
Limonas	14,8	0,150	0,188	0,278

Fuente: Elaboración propia en base a datos del INE.

BRECHAS ENTRE LA INFLACIÓN MEDIDA POR EL IPC-AM, IPC-AMV E IPC GENERAL

En marzo, la inflación mensual que enfrentaron los adultos mayores fue inferior a la registrada por la población general. Esta diferencia se explica principalmente porque una de las divisiones en las que más aumentaron los precios respecto de febrero fue “Transporte”, la cual tiene una ponderación menor en el consumo de los adultos mayores debido a la etapa de la vida en la cual se encuentran (Tabla 2).

Tabla 2. Variaciones e incidencias mensuales por división, IPC general, IPC AM e IPC AMV (mar. 2026).

División	IPC general			IPC AM			IPC AMV		
	Ponderación	Var. Mensual	Incidencia	Ponderación	Var. Mensual	Incidencia	Ponderación	Var. Mensual	Incidencia
Alimentos y bebidas no alcohólicas	22,15	0,6	0,130	25,89	0,7	0,172	34,84	0,8	0,270
Bebidas alcohólicas y tabaco	3,68	2,0	0,073	3,83	2,3	0,088	3,85	2,8	0,105
Vestuario y calzado	2,90	2,0	0,051	2,27	1,7	0,033	2,07	2,0	0,035
Vivienda y servicios básicos	16,76	0,1	0,025	17,45	0,1	0,025	22,60	0,1	0,023
Equipamiento y mantención del hogar	6,19	0,1	0,006	7,51	0,1	0,006	6,40	0,0	-0,001
Salud	8,21	-0,1	-0,005	11,69	-0,2	-0,018	8,23	-0,3	-0,023
Transporte	13,45	2,6	0,321	11,76	2,8	0,300	5,68	2,1	0,110
Comunicaciones	6,65	1,3	0,083	6,48	1,1	0,067	6,36	0,8	0,050
Recreación y cultura	4,75	0,3	0,013	3,42	0,1	0,005	2,96	-0,9	-0,024
Educación	4,20	5,5	0,240	0,08	0,0	0,000	0,00	-0,1	0,000
Restaurantes y hoteles	6,22	0,7	0,047	4,42	0,6	0,030	2,97	0,4	0,013
Seguros y servicios financieros	1,10	-0,5	-0,004	1,15	-0,6	-0,006	0,24	-0,6	-0,001
Bienes y servicios diversos	3,73	-0,5	-0,020	4,05	-0,5	-0,020	3,80	-0,6	-0,021

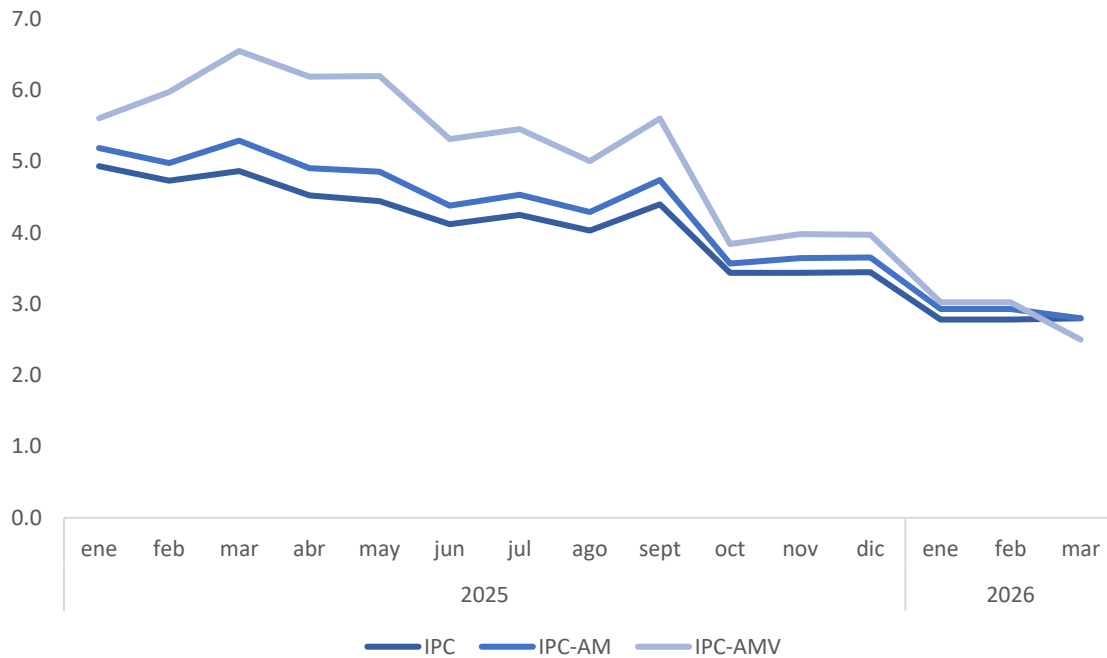
Fuente: Elaboración propia en base a datos del INE.

En cuanto a los adultos mayores vulnerables, durante el tercer mes de 2026 registraron una inflación mensual inferior tanto a la de la población general como a la del total de adultos mayores. Esto se explica, en parte, porque la categoría “Transporte” tiene una menor ponderación en su canasta de consumo. En particular, este grupo concentra su gasto principalmente en transporte público, lo que atenúa el impacto de los aumentos de precios en este sector.

De este modo, mientras la inflación anual de la población general cerró el primer trimestre de 2026 en 2,8%, en el caso de los adultos mayores alcanzó también un 2,8%, y entre los adultos mayores vulnerables se

ubicó en 2,5%. En los tres casos, estas cifras reflejan una disminución relevante de la inflación anual respecto de períodos anteriores. Además, es la primera vez – al menos desde el inicio de la serie actual en enero de 2024 – que la inflación anual es menor para los adultos mayores vulnerables (Gráfico 2).

Gráfico 2. Variación anual IPC general, IPC AM e IPC AMV (%).



Fuente: Elaboración propia en base a datos del INE.



clapesuc



@clapesuc



@clapes_uc



Clapes UC



ClapesUC



www.clapesuc.cl