

IPC MED MARCA MAYOR CAÍDA ANUAL DESDE EL INICIO DE LA SERIE

En noviembre de 2025, los precios con descuento muestran una caída de 6,4% en 12 meses, la baja más pronunciada desde el inicio de la medición.

Mes de medición: **noviembre 2025**¹

RESUMEN EJECUTIVO

- El **IPC Med de noviembre** registró una variación mensual de **0,2%** en precios lista y **-3,7%** en precios con descuento. En términos anualizados (doce meses), la variación fue de **4,9%** para precios lista y **-6,4%** para precios con descuento (ver Tabla1).
- El **índice general** de precios **INE** registró una variación mensual de **0,3%**, mientras que la variación mensual para la **subclase medicamentos** de **1,3%**. En los últimos doce meses el **índice general** anotó una variación de **3,4%**, mientras que la **subclase medicamentos** registró una variación de **4,9%**.
- En cuanto a las subcanastas del IPC Med considerando precios lista, **se registraron alzas anualizadas en 8 de las 10 enfermedades monitoreadas**. La subcanasta que más se encareció fue **Úlceras gástricas**, con un alza anualizada de **10,9%**. En contraste, la subcanasta con menor alza anualizada fue **Hipertensión arterial**, que registró una variación de **-0,5%** (ver Gráfico 3 y Anexo 3).
- La variación anualizada de la subcanasta de **Úlceras gástricas** a precios de lista sorprendió con un alza de dos dígitos. Con este resultado, desplazó a **Artritis reumatoide** como la subcanasta con mayor inflación anualizada, lugar que esta última había mantenido durante los últimos cinco meses.
- Los precios con descuento registraron un hecho inusual: **todas las subcanastas anotaron caídas anualizadas**. Esto se explica, principalmente, por la incorporación reciente de un descuento generalizado para compras por internet en una de las farmacias monitoreadas.

¹ Debido a una actualización del sitio web de Salcobrand, ocurrida en septiembre y no detectada oportunamente por nuestro algoritmo de muestreo en línea, en octubre solo se registraron precios para esta cadena entre el 27 y el 31 de octubre. Dado que este número de días se consideró insuficiente para incorporarla en los cálculos finales, se excluyeron los datos de Salcobrand correspondientes a octubre. El ajuste de los índices (variaciones mensuales, octubre vs. noviembre) se realizó de forma análoga a lo aplicado en enero de 2023, cuando se actualizó de manera similar el sitio de Farmacias Ahumada (véase el informe disponible en la página de Clapes UC).

Tabla 1. Resumen: IPC INE vs. IPC Med²

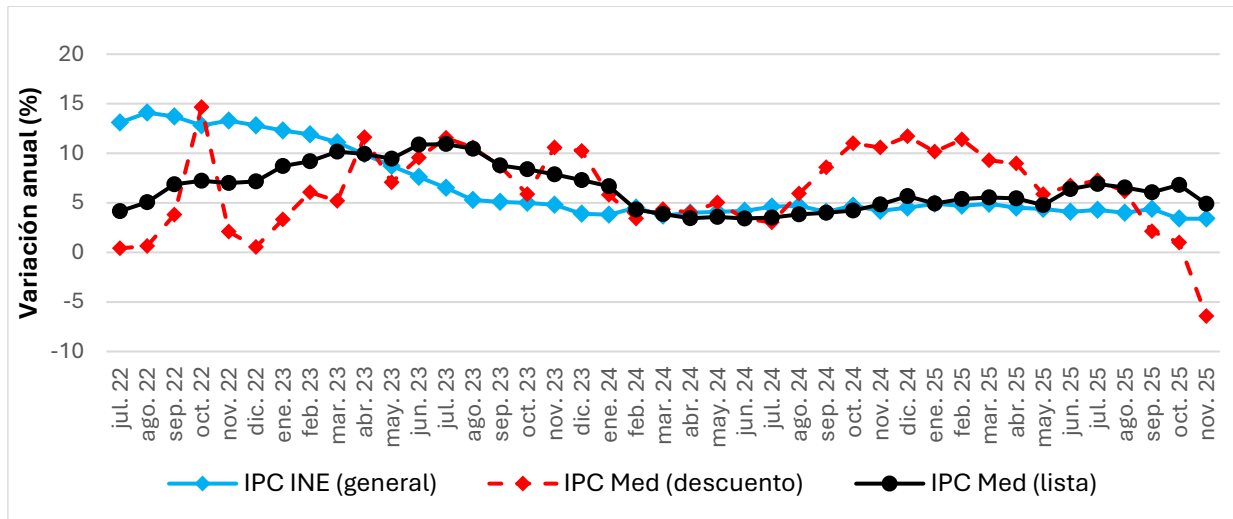
	2025							
	Abril	Mayo	Junio	Julio	Agosto	Septiembre	Octubre	Noviembre
Variación (%) mensual								
IPC INE índice general	0,2	0,2	-0,4	0,9	0,0	0,4	0,0	0,3
IPC INE subclase medicamentos ³	0,1	-1,3	1,2	1,1	0,3	0,5	-1,1	1,3
IPC Med precios lista	0,3	-0,1	1,4	0,8	0,6	0,2	-0,2	0,2
IPC Med precios con descuento	0,8	-2,3	-0,1	1,0	1,0	0,6	-0,3	-3,7
Variación (%) anualizada (en 12 meses)								
IPC INE índice general	4,5	4,4	4,1	4,3	4,0	4,4	3,4	3,4
IPC INE subclase medicamentos ²	6,4	5,1	6,2	6,1	7,5	6,3	4,0	4,9
IPC Med precios lista	5,4	4,8	6,4	6,9	6,6	6,1	6,8	4,9
IPC Med precios con descuento	9,0	5,9	6,7	7,3	6,2	2,1	1,0	-6,4

Fuente: Elaboración propia con datos de Clapes UC y el INE.

² El IPC Med es un índice de precios de compra online, en las 3 grandes cadenas de farmacias, de una canasta de 97 medicamentos usados para tratar 10 enfermedades crónicas de alta prevalencia en la población residente en Chile (>15 años). Para más detalles, ver Documento de Trabajo N° 112 Clapes UC: <https://clapesuc.cl/investigacion/>.

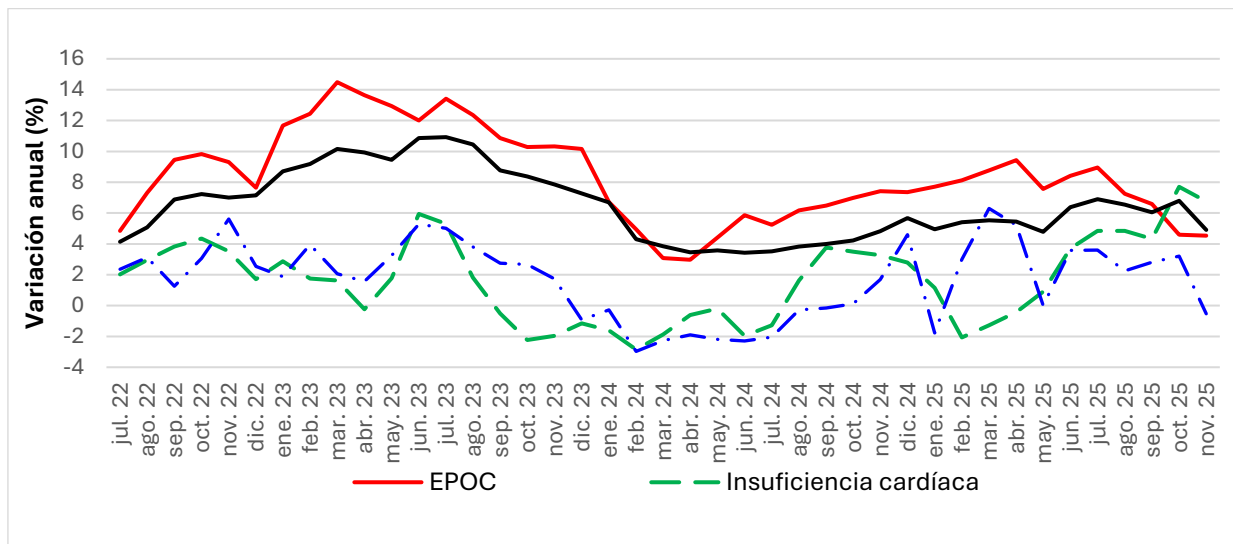
³ Tanto el índice general del INE como el de la subclase medicamentos usan el año 2023 como nueva base 100 a partir de 2024. Luego del ajuste de base ocurrido a partir del año 2024, la serie de referencia para el cálculo de variaciones anualizadas de las divisiones (y subclases) del IPC están disponibles sólo a partir de los meses del año 2025.

Gráfico 1. Variación (%) anualizada del **IPC Med** y del **IPC general del INE**.



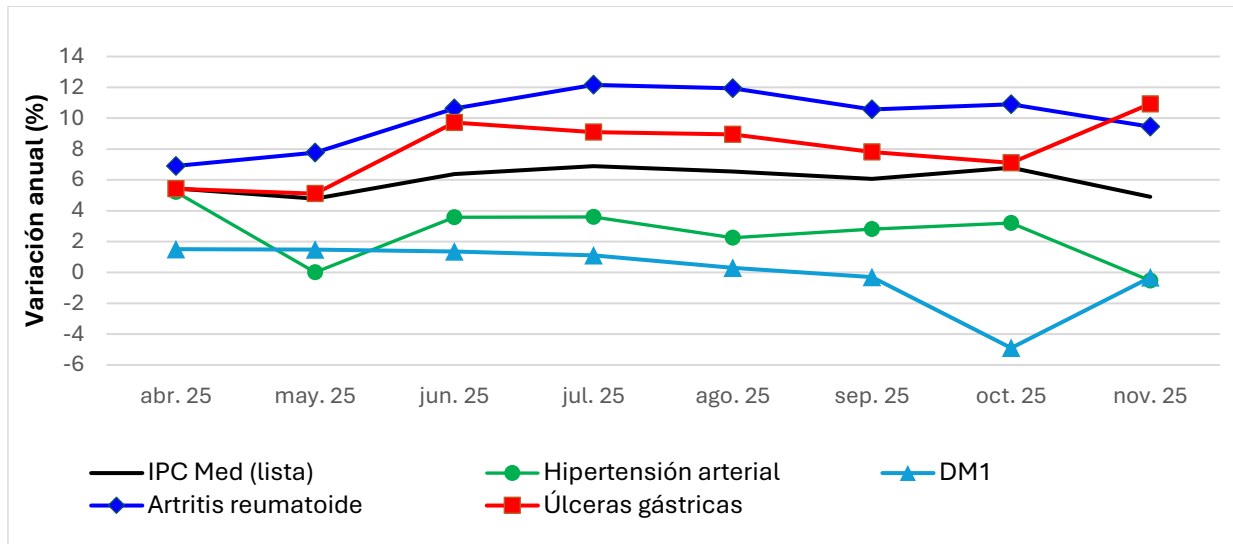
Notas: La línea negra reporta la variación (%) anualizada en la canasta total del **IPC Med con precios lista**. La línea roja reporta la variación (%) anualizada de la canasta total del **IPC Med con precios con descuento**. La línea celeste reporta la variación (%) anualizada del **índice general del INE**. La serie considera el empalme que se hace de las bases del INE de 2018 a 2023, a partir de diciembre 2023.

Gráfico 2. Variación (%) anualizada de subcanastas seleccionadas en el período completo



Notas: (a) La línea negra reporta la variación (%) anualizada en la canasta total del **IPC Med con precios lista**. (b) La línea roja reporta la variación (%) anualizada de la subcanasta para tratar la subcanasta con la **mayor inflación anual promedio**. (c) La línea azul (segmentada con puntos) reporta la variación (%) anualizada de la subcanasta con la **segunda mayor inflación anual promedio**. (d) La línea verde (segmentada) reporta la variación (%) anualizada de la subcanasta con la **menor inflación anual promedio**.

Gráfico 3. Variación (%) anualizada de subcanastas seleccionadas en los últimos 8 meses



Notas: (a) La línea negra reporta la variación (%) anualizada en la canasta total del **IPC Med con precios lista**. (b) La línea roja (con marcadores cuadrados) reporta la variación (%) anualizada de la subcanasta para tratar **Úlceras gástricas**, con la mayor variación este mes. (c) La línea azul (con marcadores diamante) reporta la variación (%) anualizada de la subcanasta para tratar **Artritis reumatoide**, con la segunda mayor variación este mes. (d) La línea celeste (con marcadores triangulares) reporta la variación (%) anualizada de la subcanasta para tratar **Diabetes mellitus tipo 1 (DM1)**, con la segunda menor variación este mes. (e) La línea verde (con marcadores circulares) reporta la variación (%) anualizada de la subcanasta para tratar **Hipertensión arterial**, con la menor variación este mes

Fuente: Elaboración propia con datos de Clapes UC y el INE (gráficos 1 a 3).

SUBCANASTAS DEL IPC MED SEGÚN ENFERMEDAD

Variaciones anualizadas y mensuales

Cuando se separan los 97 medicamentos que componen la canasta del IPC Med según enfermedad a tratar⁴, se observa lo siguiente:

Variación anualizada (ver Anexo 3)

En precios lista, la enfermedad con mayor alza en doce meses fue **Úlceras gástricas (10,9%)**, seguida por **Artritis reumatoide (9,5%)** y **Artrosis de cadera y/o rodilla (7,7%)**. Considerando precios con descuento, las mayores variaciones (o más bien, menores caídas) anualizadas las anotaron **Artritis reumatoide (-2,5%)**, **Hipertensión arterial (-2,7%)** y **Artrosis de cadera y/o rodilla (-3,8%)**.

La menor variación anualizada en precios lista la registró **Hipertensión arterial (-0,5%)** y en precios con descuento **Insuficiencia cardíaca (-15,2%)**.

Variación mensual (ver Anexo 1)

Para precios lista, las subcanastas que más se encarecieron en términos mensuales fueron **Úlceras gástricas (0,5%)**, **Artritis reumatoide (0,3%)** y **Epilepsia (0,2%)**. En precios con descuento la mayor alza la registró **Epilepsia (2,6%)**, seguida por **Insuficiencia cardíaca (0,4%)** y **Diabetes mellitus tipo 1 (DM1) (0,1%)**.

La subcanasta que consignó la menor variación mensual en precios lista fue **Artrosis de cadera y/o rodilla (-0,1%)**, seguida por **Insuficiencia cardíaca (0,0%)** e **Hipertensión arterial (0,0%)**. En el caso de precios con descuento, las variaciones mensuales más bajas fueron registradas por **Diabetes mellitus tipo 2 (DM2) (-6,3%)**, **Trastornos del sistema nervioso (TSN) (-5,6%)** y **Artritis reumatoide (-4,4%)**.

⁴ El IPC Med considera 10 subcanastas de medicamentos según enfermedad a tratar. Cada medicamento tiene distinto ponderador en cada subcanasta, según su volumen relativo de compras en el retail farmacéutico (en función del número de paquetes comerciales vendidos). Así, la variación en el precio promedio de compra reportado por subcanasta corresponde al cambio en el costo promedio (ponderado por el volumen relativo de paquetes comerciales comprados) por producto.

MEDICAMENTOS ESPECÍFICOS (ver Anexo 2)

Variaciones mensuales en precios con descuento

Dado que la dinámica de competencia a corto plazo –y por ende la variación mensual en precios– se refleja con mayor fuerza en aquellos medicamentos con descuento, este análisis se refiere sólo a variaciones observadas en estos precios (los con descuentos de acceso universal⁵).

Las mayores alzas del mes

Para el tratamiento de *Epilepsia* (subcanasta con la mayor alza mensual en precios con descuento), se registraron variaciones significativas en los precios de **Levetiracetam** (500 mg, 30 comp., producto *Similar*) (+53,8)⁶, y **Clonazepam** (2 mg, 30 comp., producto *Genérico*) (+0,9%).

Dentro de los medicamentos para tratar *Insuficiencia cardíaca* (subcanasta con la segunda mayor alza mensual en precios con descuento), la mayor alza fue **Carvedilol** (25 mg, 30 comp, producto *Genérico*) (+3,0%).

Otros medicamentos con alzas relevantes de precios fueron **Metotrexato** (2,5 mg, 100 comp., producto *Genérico*) (+11,1%), **Prednisona** (5 mg, 20 comp., producto *Genérico*) (+2,8%) (ambos para tratar *Artritis*), y **Amoxicilina** (1000 mg, 90 ml, producto *Similar*) (+2,2%) (para tratar *Úlceras gástricas*).

Las mayores caídas del mes

Para tratar *Trastornos del sistema nervioso* (TSN) (subcanasta con la segunda menor alza mensual en precios con descuento), destacan las caídas de **Metilfenidato** (20 mg, 30 comp, producto *Similar*) (-22,6%), **Quetiapina** (25 mg, 30 comp., producto *Similar*) (-15,0%), **Venlafaxina** (30 comp., producto *Similar*) en sus concentraciones de 150 mg (-12,7%) y 75 mg (-12,5%), y **Risperidona** (1 mg, 30 comp., producto *Similar*) (-12,0%).

En lo que respecta al tratamiento de *Artritis reumatoide* (subcanasta con la tercera menor alza mensual en precios con descuento), consignaron las mayores caídas **Ketoprofeno** (200 mg, 10 comp., producto *Genérico*) (-28,2%), **Ibuprofeno** (400 mg, 20 comp., producto *Similar*) (-14,2%) y **Omeprazol** (20 mg, 30 comp., producto *Genérico*) (-12,0%).

Otros medicamentos con caídas relevantes de precios fueron **Losartán** (50 mg, 30 comp., producto *Similar*) (-18,8%) (para tratar *Hipertensión arterial*) y **Clonazepam** (2 mg, 30 comp., producto *Similar*) (-12,3%) (para tratar *TSN* y *Epilepsia*).

⁵ Para la definición de este concepto, ver el Informe Metodológico del IPC Med, Doc. de Trabajo N° 112, Clapes UC.

⁶ La farmacia en donde se muestrea el medicamento dejó de ofrecer descuento universal (respecto al mes anterior), lo cual explica la fuerte alza en precio.

Anexo 1. Variación (%) mensual en el costo promedio ponderado por producto, por subcanasta del IPC Med, en los últimos 8 meses

(1A) Precios lista

Nº	Enfermedad	Abril	Mayo	Junio	Julio	Agosto	Septiembre	Octubre	Noviembre
1	Hipertensión arterial	-0,1	-5,0	3,3	0,1	0,1	0,0	0,0	0,0
2	Insuficiencia cardíaca	1,4	1,3	1,9	1,1	0,4	0,1	0,0	0,0
3	Trastornos del sistema nervioso (TSN)	0,2	0,2	0,3	0,7	1,1	0,2	-1,2	0,1
4	Epilepsia	0,0	-1,6	0,7	0,6	0,5	0,0	0,1	0,2
5	Diabetes mellitus tipo 1 (DM1)	0,1	0,0	-0,1	-0,2	-0,1	0,0	-0,5	0,1
6	Diabetes mellitus tipo 2 (DM2)	-0,6	-0,4	-0,2	0,2	0,6	0,3	-0,1	0,1
7	Úlceras gástricas	0,2	2,5	3,8	0,6	0,2	0,1	0,3	0,5
8	Enfermedad pulmonar obstructiva crónica	0,8	-0,3	1,1	1,1	0,1	0,1	0,0	0,1
9	Artrosis de cadera y/o rodilla	2,2	1,2	2,0	1,6	1,0	0,2	0,0	-0,1
10	Artritis reumatoide	1,6	1,2	2,7	1,3	0,6	0,1	0,0	0,3

(1B) Precios con descuento

Nº	Enfermedad	Abril	Mayo	Junio	Julio	Agosto	Septiembre	Octubre	Noviembre
1	Hipertensión arterial	0,0	-4,3	-0,2	0,8	-0,6	-3,8	4,5	-0,2
2	Insuficiencia cardíaca	0,9	-1,8	-4,7	2,3	0,4	-0,3	0,0	0,4
3	Trastornos del sistema nervioso (TSN)	-0,1	-0,7	-0,8	0,7	1,5	0,3	-2,0	-5,6
4	Epilepsia	0,1	-2,1	-0,6	2,6	0,5	-4,4	-3,1	2,6
5	Diabetes mellitus tipo 1 (DM1)	0,0	-1,1	1,0	-0,2	-0,1	0,0	-0,5	0,1
6	Diabetes mellitus tipo 2 (DM2)	2,2	-3,3	2,2	-0,1	-1,3	1,2	2,9	-6,3
7	Úlceras gástricas	-0,8	-4,7	-3,0	0,6	2,9	-0,3	0,4	-2,2
8	Enfermedad pulmonar obstructiva crónica	-1,7	-1,7	-0,5	2,4	-0,3	0,9	0,7	-0,3
9	Artrosis de cadera y/o rodilla	1,1	-1,1	-2,6	2,2	2,1	-0,4	0,2	-1,8
10	Artritis reumatoide	0,5	-0,4	-3,3	1,8	4,8	-0,2	-1,8	-4,4

Notas: En rojo se indican las subcanastas que más se encarecen (o menos se abaratan) en cada mes. En verde se indican las que menos se encarecen (o más se abaratan) en cada mes.

Fuente: Elaboración propia.

Anexo 2. Los 10 medicamentos con mayores y menores alzas mensuales (precios con descuento)

(2A) 10 mayores alzas

Nº	Descripción		Subcanasta	Variación (%) mensual	Precio promedio*
1	Levetiracetam 500 MG	Similar/30 comprimidos	Epilepsia	53,8	\$35.099
2	Metotrexato 2.50 MG	Genérico/100 comprimidos	Artritis reumatoide	11,1	\$25.590
3	Carvedilol 25 MG	Genérico/30 comprimidos	Insuficiencia cardíaca; Hipertensión arterial	3,0	\$2.264
4	Prednisona 5 MG	Genérico/20 comprimidos	Artritis reumatoide; EPOC	2,8	\$1.208
5	Amoxicilina 1 G	Similar/90 ML	Úlceras gástricas	2,2	\$24.407
6	Nifedipino 20 MG	Similar/30 comprimidos	Hipertensión arterial	1,4	\$37.042
7	Amoxicilina 1 G	Similar/14 comprimidos	Úlceras gástricas	1,0	\$15.239
8	Amoxicilina 500 MG	Genérico/21 comprimidos	Úlceras gástricas	1,0	\$3.372
9	Sertralina 50 MG	Innovador/30 comprimidos	Trastornos del sistema nervioso	1,0	\$46.134
10	Clonazepam 2 MG	Genérico/30 comprimidos	TSN; Epilepsia	0,9	\$3.796

Nota: en la última columna se indican en rojo los medicamentos cuyo precio cotizado por paquete comercial fue inferior a \$10.000.

(2B) 10 mayores caídas

N	Descripción medicamento		Subcanasta	Variación (%) mensual	Precio promedio*
1	Ketoprofeno 200 MG	Genérico/10 comprimidos	Artritis reumatoide	-28,2	\$2.628
2	Metilfenidato 20 MG	Similar/30 comprimidos	Trastornos del sistema nervioso	-22,6	\$28.734
3	Losartan 50 MG	Similar/30 comprimidos	Hipertensión arterial	-18,8	\$3.731
4	Quetiapina 25 MG	Similar/30 comprimidos	Trastornos del sistema nervioso	-15,0	\$13.790
5	Ibuprofeno 400 MG	Similar/20 comprimidos	Artrosis; Artritis reumatoide	-14,2	\$4.867
6	Venlafaxina 150 MG	Similar/30 comprimidos	Trastornos del sistema nervioso	-12,7	\$50.317
7	Venlafaxina 75 MG	Similar/30 comprimidos	Trastornos del sistema nervioso	-12,5	\$30.357
8	Clonazepam 2 MG	Similar/30 comprimidos	TSN; Epilepsia	-12,3	\$11.564
9	Risperidona 1 MG	Similar/30 comprimidos	Trastornos del sistema nervioso	-12,0	\$30.874
10	Omeprazol 20 MG	Genérico/30 comprimidos	Úlceras gástricas; Artrosis; Artritis reumatoide	-12,0	\$1.801

Nota: en la última columna se indican en verde los medicamentos cuyo precio cotizado por paquete comercial fue superior a \$10.000.

Fuente: Elaboración propia.

* Corresponde al precio promedio (simple) cotizado durante el mes en las tres cadenas farmacéuticas muestreadas.

Anexo 3. Variación (%) anualizada en el costo promedio ponderado por producto, en cada una de las 10 subcanastas del IPC Med

Nº	Enfermedad	Variación (%) anualizada	
		Precios lista	Precios con descuento
1	Hipertensión arterial	-0,5	-2,7
2	Insuficiencia cardíaca	6,8	-15,2
3	Trastornos del sistema nervioso (TSN)	2,9	-5,2
4	Epilepsia	1,2	-9,3
5	Diabetes mellitus tipo 1 (DM1)	-0,3	-11,8
6	Diabetes mellitus tipo 2 (DM2)	2,5	-8,4
7	Úlceras gástricas	10,9	-8,4
8	Enfermedad pulmonar obstructiva crónica (EPOC)	4,5	-4,6
9	Artrosis de cadera y/o rodilla	7,7	-3,8
10	Artritis reumatoide	9,5	-2,5

Notas: En rojo se indican las tres canastas de medicamentos con mayor alza porcentual en sus precios promedio ponderado por producto. En verde se indica la canasta de medicamentos con menor alza (o mayor caída) en su costo promedio ponderado por producto.

Fuente: Elaboración propia.