

## MEDICAMENTOS DE BAJO COSTO SE ENCARECEN CON FUERZA EL PRIMER MES DEL AÑO

9 de los 10 medicamentos que más se encarecen en precios con descuento este mes tienen precios inferiores a \$5.000 y todos ellos registran variaciones porcentuales de dos dígitos.

Mes de medición: **enero 2026**

### RESUMEN EJECUTIVO

- El **IPC Med de enero** registró una variación mensual de **1,0%** en precios lista y **3,5%** en precios con descuento. En términos anualizados (doce meses), la variación fue de **5,6%** para precios lista y **-3,9%** para precios con descuento (ver Tabla 1).
- El **índice general** de precios del **INE** registró una variación mensual de **0,4%**, mientras que la variación mensual para la **subclase medicamentos** fue de **1,3%**. En los últimos doce meses el **índice general** anotó una variación de **2,8%**, mientras que la **subclase medicamentos** registró una variación de **4,2%**.
- En cuanto a las subcanastas del IPC Med considerando precios lista, **se registraron alzas anualizadas en todas las (10) enfermedades monitoreadas**. La subcanasta que más se encareció fue **Úlceras gástricas**, con un alza anualizada de **13,9%**. En contraste, la subcanasta con menor alza anualizada fue **Hipertensión arterial**, que registró una variación de **0,3%** (ver Gráfico 3 y Anexo 3).
- En general, se repiten múltiples hechos de los últimos tres meses. La subcanasta **Úlceras gástricas** aparece por tercera vez como la que más se encarece a 12 meses en precios lista. Asimismo, el IPC Med presenta inflación anualizada en precios lista y deflación en precios con descuento---aunque esta última en menor magnitud que meses previos. Por último, este es el segundo mes consecutivo en que todas las subcanastas del IPC Med registran deflación anualizada en precios con descuento.
- El hecho más llamativo se observa a nivel de productos individuales: hubo un alza importante en los precios con descuento de fármacos de bajo precio (<\$5.000). Los diez productos que más se encarecen registran alzas mes a mes de entre 13 y 56% (ver Anexo 2). Estas variaciones llevan a que el IPC Med en precios con descuento haya crecido con fuerza (+3,5%) durante el mes.

**Tabla 1.** Resumen: IPC INE vs. IPC Med<sup>1</sup>

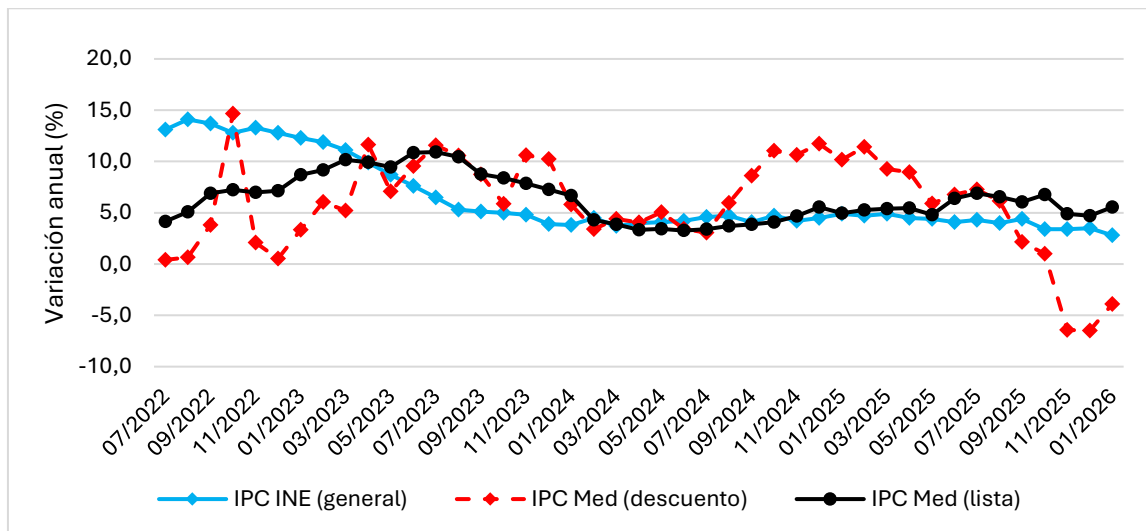
	2025								2026
	Junio	Julio	Agosto	Septiembre	Octubre	Noviembre	Diciembre	Enero	
<b>Variación (%) mensual</b>									
<b>IPC INE índice general</b>	-0,4	0,9	0,0	0,4	0,0	0,3	-0,2	0,4	
<b>IPC INE subclase medicamentos<sup>2</sup></b>	1,2	1,1	0,3	0,5	-1,1	1,3	0,3	1,3	
<b>IPC Med precios lista</b>	1,4	0,8	0,6	0,2	-0,2	0,2	0,4	1,0	
<b>IPC Med precios con descuento</b>	-0,1	1,0	1,0	0,6	-0,3	-3,7	1,2	3,5	
<b>Variación (%) anualizada (en 12 meses)</b>									
<b>IPC INE índice general</b>	4,1	4,3	4,0	4,4	3,4	3,4	3,5	2,8	
<b>IPC INE subclase medicamentos<sup>2</sup></b>	6,2	6,1	7,5	6,3	4,0	4,9	4,8	4,2	
<b>IPC Med precios lista</b>	6,4	6,9	6,6	6,1	6,8	4,9	4,7	5,6	
<b>IPC Med precios con descuento</b>	6,8	7,3	6,2	2,1	1,0	-6,4	-6,5	-3,9	

**Fuente:** Elaboración propia con datos de Clapes UC y el INE.

<sup>1</sup> El IPC Med es un índice de precios de compra online, en las 3 grandes cadenas de farmacias, de una canasta de 97 medicamentos usados para tratar 10 enfermedades crónicas de alta prevalencia en la población residente en Chile (>15 años). Para más detalles, ver Documento de Trabajo N° 112 Clapes UC: <https://clapesuc.cl/investigacion/>.

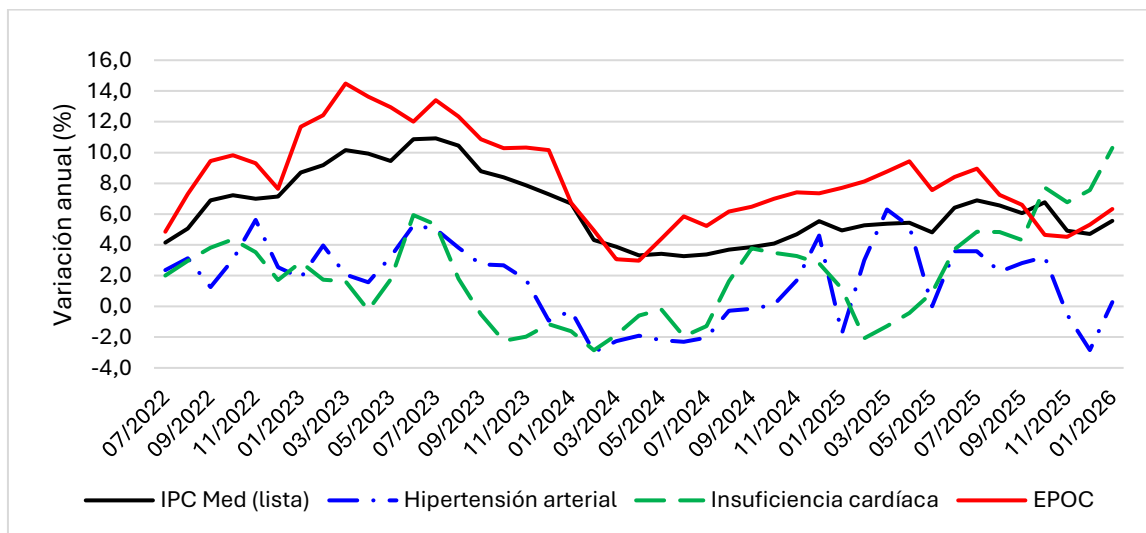
<sup>2</sup> Tanto el índice general del INE como el de la subclase medicamentos usan el año 2023 como nueva base 100 a partir de 2024. Luego del ajuste de base ocurrido a partir del año 2024, la serie de referencia para el cálculo de variaciones anualizadas de las divisiones (y subclases) del IPC están disponibles sólo a partir de los meses del año 2025.

**Gráfico 1.** Variación (%) anualizada del IPC Med y del IPC general del INE.



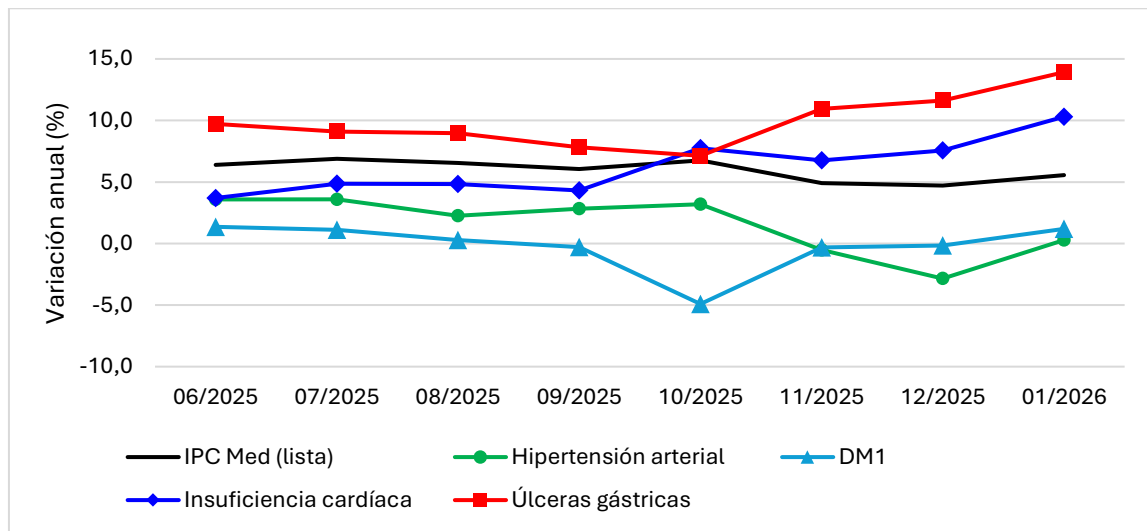
**Notas:** La línea negra reporta la variación (%) anualizada en la canasta total del **IPC Med con precios lista**. La línea roja reporta la variación (%) anualizada de la canasta total del **IPC Med con precios con descuento**. La línea celeste reporta la variación (%) anualizada del **índice general del INE**. La serie considera el empalme que se hace de las bases del INE de 2018 a 2023, a partir de diciembre 2023.

**Gráfico 2.** Variación (%) anualizada de subcanastas seleccionadas en el período completo



**Notas:** (a) La línea negra reporta la variación (%) anualizada en la canasta total del **IPC Med con precios lista**. (b) La línea roja reporta la variación (%) anualizada de la subcanasta para tratar la subcanasta con la **mayor inflación anual promedio**. (c) La línea azul (segmentada con puntos) reporta la variación (%) anualizada de la subcanasta con la **segunda mayor inflación anual promedio**. (d) La línea verde (segmentada) reporta la variación (%) anualizada de la subcanasta con la **menor inflación anual promedio**.

**Gráfico 3.** Variación (%) anualizada de subcanastas seleccionadas en los últimos 8 meses



**Notas:** (a) La línea negra reporta la variación (%) anualizada en la canasta total del **IPC Med con precios lista**. (b) La línea roja (con marcadores cuadrados) reporta la variación (%) anualizada de la subcanasta para tratar **Úlceras gástricas**, con la mayor variación este mes. (c) La línea azul (con marcadores diamante) reporta la variación (%) anualizada de la subcanasta para tratar **Insuficiencia cardíaca**, con la segunda mayor variación este mes. (d) La línea celeste (con marcadores triangulares) reporta la variación (%) anualizada de la subcanasta para tratar **Diabetes mellitus tipo 1 (DM1)**, con la segunda menor variación este mes. (e) La línea verde (con marcadores circulares) reporta la variación (%) anualizada de la subcanasta para tratar **Hipertensión arterial**, con la menor variación este mes

**Fuente:** Elaboración propia con datos de Clapes UC y el INE (gráficos 1 a 3).

## SUBCANASTAS DEL IPC MED SEGÚN ENFERMEDAD

### Variaciones anualizadas y mensuales

Cuando se separan los 97 medicamentos que componen la canasta del IPC Med según enfermedad a tratar<sup>3</sup>, se observa lo siguiente:

#### Variación anualizada (ver Anexo 3)

En precios lista, la enfermedad con mayor alza en doce meses fue **Úlceras gástricas (13,9%)**, seguida por **Insuficiencia cardíaca (10,3%)** y **Artritis reumatoide (10,2%)**. Considerando precios con descuento, las mayores variaciones anualizadas las anotaron **Úlceras gástricas (1,6%)**, **Artrosis de cadera y/o rodilla (-0,2%)** y **Artritis reumatoide (-0,5%)**.

La menor variación anualizada en precios lista la registró **Hipertensión arterial (0,3%)** y en precios con descuento **Diabetes mellitus tipo 1 (DM1) (-10,5%)**.

#### Variación mensual (ver Anexo 1)

Para precios lista, las subcanastas que más se encarecieron en términos mensuales fueron **Úlceras gástricas (2,2%)**, **Insuficiencia cardíaca (2,0%)** y **Enfermedad pulmonar obstructiva crónica (1,4%)**. En precios con descuento la mayor alza la registró **Úlceras gástricas (7,7%)**, seguida por **Insuficiencia cardíaca (7,3%)** y **Artrosis de cadera y/o rodilla (6,5%)**.

La subcanasta que consignó la menor variación mensual en precios lista fue **Artrosis de cadera y/o rodilla (0,67%)**, seguida por **Artritis reumatoide (0,71%)** y **Trastornos del sistema nervioso (TSN) (0,72%)**. En el caso de precios con descuento, las variaciones mensuales más bajas fueron registradas por **Diabetes mellitus tipo 1 (DM1) (1,4%)**, **Epilepsia (1,6%)** y **Diabetes mellitus tipo 2 (DM2) (2,2%)**.

---

<sup>3</sup> El IPC Med considera 10 subcanastas de medicamentos según enfermedad a tratar. Cada medicamento tiene distinto ponderador en cada subcanasta, según su volumen relativo de compras en el retail farmacéutico (en función del número de paquetes comerciales vendidos). Así, la variación en el precio promedio de compra reportado por subcanasta corresponde al cambio en el costo promedio (ponderado por el volumen relativo de paquetes comerciales comprados) por producto.

## MEDICAMENTOS ESPECÍFICOS (ver Anexo 2)

### Variaciones mensuales en precios con descuento

Dado que la dinámica de competencia a corto plazo –y por ende la variación mensual en precios– se refleja con mayor fuerza en aquellos medicamentos con descuento, este análisis se refiere sólo a variaciones observadas en estos precios (los con descuentos de acceso universal<sup>4</sup>).

#### Las mayores alzas del mes

Para el tratamiento de *Úlceras gástricas* (subcanasta con la mayor variación mensual en precios con descuento), se registraron variaciones significativas en los precios de **Amoxicilina** (500 mg) en sus formatos sólido (21 comp., producto *Genérico*) (**18,2%**) y líquido (60 ml, producto *Genérico*) (**13,8%**).

En cuanto a *Artrrosis* (subcanasta con la tercera mayor variación mensual en precios con descuento), destacaron las alzas de **Tramadol** (50 mg, 10 comp., producto *Genérico*) (**39,7%**), **Ibuprofeno** (600 mg, 20 comp., producto *Genérico*) (**16,8%**), y **Paracetamol** (500 mg.) en sus tipos *Genérico* (16 comp.) (**13,2%**) y *Similar* (24 comp.) (**-5,2%**).

Otros medicamentos con alzas relevantes de precios fueron **Ácido acetilsalicílico** (100 mg, 100 comp., producto *Genérico*) (**56,2%**), **Quetiapina** (25 mg, 30 comp.) en sus tipos *Genérico* (**28,0%**) y *Similar* (**17,7%**), y **Enalapril** (10 mg, 20 comp., producto *Genérico*) (**16,7%**).

#### Las mayores caídas del mes

Entre los productos de *DM1* (subcanasta con la menor variación mensual en precios con descuento), no se registró variación en el precio de la **Insulina humana** (100 iu, 10 ml, producto *Innovador*) (**0,0%**).

Para tratar *Epilepsia* (subcanasta con la segunda menor variación mensual en precios con descuento), destacan la caída de **Carbamazepina** (200 mg, 20 comp.) en su tipo *Genérico* (**13,9%**) y la contención del precio de su *Innovador* (**0,0%**).

En lo que respecta al tratamiento de *DM2* (subcanasta con la tercera menor variación mensual en precios con descuento), consignó una caída relevante la **Metformina** (1000 mg, 30 comp., producto *Similar*) (**-2,7%**).

Otros medicamentos con caídas o contenciones relevantes de precios fueron **Sertralina** (50 mg, 30 comp., producto *Similar*) (**0,0%**), **Hidroxicloroquina** (200 mg, 30 comp., producto *Innovador*) (**0,0%**), **Metilfenidato** (20 mg, 30 comp., producto *Innovador*) (**0,0%**), **Metotrexato** (2,50 mg, 100 comp., producto *Genérico*) (**-0,0%**), **Calcio + colecalciferol** (320 mg, 60 comp., producto *Similar*) (**-1,3%**), y **Amoxicilina + ácido clavulánico** (870 mg, 14 comp., producto *Similar*) (**-2,9%**).

<sup>4</sup> Para la definición de este concepto, ver el Informe Metodológico del IPC Med, Doc. de Trabajo N° 112, Clapes UC.

**Anexo 1.** Variación (%) mensual en el costo promedio ponderado por producto, por subcanasta del IPC Med, en los últimos 8 meses

**(1A) Precios lista**

Nº	Enfermedad	Junio	Julio	Agosto	Septiembre	Octubre	Noviembre	Diciembre	Enero
1	Hipertensión arterial	3,3	0,1	0,1	0,0	0,0	0,0	0,3	1,4
2	Insuficiencia cardíaca	1,9	1,1	0,4	0,1	0,0	0,0	1,0	2,0
3	Trastornos del sistema nervioso (TSN)	0,3	0,7	1,1	0,2	-1,2	0,1	0,1	0,7
4	Epilepsia	0,7	0,6	0,5	0,0	0,1	0,2	0,2	0,7
5	Diabetes mellitus tipo 1 (DM1)	-0,1	-0,2	-0,1	0,0	-0,5	0,1	0,2	1,4
6	Diabetes mellitus tipo 2 (DM2)	-0,2	0,2	0,6	0,3	-0,1	0,1	0,3	1,2
7	Úlceras gástricas	3,8	0,6	0,2	0,1	0,3	0,5	1,2	2,2
8	Enfermedad pulmonar obstructiva crónica	1,1	1,1	0,1	0,1	0,0	0,1	0,6	1,4
9	Artrosis de cadera y/o rodilla	2,0	1,6	1,0	0,2	0,0	-0,1	0,5	0,7
10	Artritis reumatoide	2,7	1,3	0,6	0,1	0,0	0,3	0,4	0,7

**(1B) Precios con descuento**

Nº	Enfermedad	Junio	Julio	Agosto	Septiembre	Octubre	Noviembre	Diciembre	Enero
1	Hipertensión arterial	-0,2	0,8	-0,6	-3,8	4,5	-0,2	0,5	5,6
2	Insuficiencia cardíaca	-4,7	2,3	0,4	-0,3	0,0	0,4	3,1	7,3
3	Trastornos del sistema nervioso (TSN)	-0,7	0,7	1,5	0,3	-2,0	-5,6	0,1	2,6
4	Epilepsia	-0,6	2,6	0,5	-4,4	-3,1	2,6	0,8	1,6
5	Diabetes mellitus tipo 1 (DM1)	1,0	-0,2	-0,1	0,0	-0,5	0,1	0,2	1,4
6	Diabetes mellitus tipo 2 (DM2)	2,2	-0,1	-1,3	1,2	2,9	-6,3	2,5	2,2
7	Úlceras gástricas	-3,0	0,6	2,9	-0,3	0,4	-2,2	1,7	7,7
8	Enfermedad pulmonar obstructiva crónica	-0,5	2,4	-0,3	0,9	0,7	-0,3	0,8	2,6
9	Artrosis de cadera y/o rodilla	-2,6	2,2	2,1	-0,4	0,2	-1,8	-0,4	6,5
10	Artritis reumatoide	-3,3	1,8	4,8	-0,2	-1,8	-4,4	-0,1	5,0

**Notas:** En rojo se indican las subcanastas que **más se encarecen** (o menos se abaratan) en cada mes. En verde se indican las que **menos se encarecen** (o más se abaratan) en cada mes.

**Fuente:** Elaboración propia.

## Anexo 2. Los 10 medicamentos con mayores y menores alzas mensuales (precios con descuento)

### (2A) 10 mayores alzas

Nº	Descripción medicamento	Subcanasta	Variación (%) mensual	Precio promedio*	
1	Ácido acetilsalicílico 100 mg	Genérico – 100 comprimidos	Hipertensión arterial; DM2	56,2	\$3.692
2	Tramadol 50 mg	Genérico – 10 comprimidos	Artrosis; Artritis reumatoide	39,7	\$3.592
3	Quetiapina 25 mg	Genérico – 30 comprimidos	Trastornos del sistema nervioso	28,0	\$4.263
4	Amoxicilina 500 mg	Genérico – 21 comprimidos	Úlceras gástricas	18,2	\$3.590
5	Quetiapina 25 mg	Similar – 30 comprimidos	Trastornos del sistema nervioso	17,7	\$16.232
6	Ibuprofeno 600 mg	Genérico – 20 comprimidos	Artrosis; Artritis reumatoide	16,8	\$2.700
7	Enalapril 10 mg	Genérico – 20 comprimidos	Hipertensión arterial; Insuficiencia cardíaca; DM2	16,7	\$1.123
8	Carbamazepina 200 mg	Genérico – 20 comprimidos	Epilepsia	13,9	\$1.458
9	Amoxicilina 500 mg	Genérico – 60 ml	Úlceras gástricas	13,8	\$3.169
10	Paracetamol 500 mg	Genérico – 16 comprimidos	Artrosis; Artritis reumatoide	13,2	\$915

**Nota:** en la última columna se indican en rojo los medicamentos cuyo precio cotizado por paquete comercial fue inferior a \$10.000.

### (2B) 10 mayores caídas

N	Descripción medicamento	Subcanasta	Variación (%) mensual	Precio promedio*	
1	Paracetamol 500 mg	Similar – 24 comprimidos	Artrosis; Artritis reumatoide	-5,2	\$954
2	Amoxicilina + ácido clavulánico 870 mg	Similar – 14 comprimidos	Enfermedad pulmonar obstructiva crónica	-2,9	\$21.715
3	Metformina 1000 mg	Similar – 30 comprimidos	Diabetes mellitus tipo 2	-2,7	\$14.713
4	Calcio + colecalciferol 320 mg	Similar – 60 comprimidos	Artritis reumatoide	-1,3	\$14.948
5	Metotrexato 2,50 mg	Genérico – 100 comprimidos	Artritis reumatoide	0,0	\$27.269
6	Carbamazepina 200 mg	Innovador – 20 comprimidos	Epilepsia	0,0	\$24.730
7	Sertralina 50 mg	Similar – 30 comprimidos	Trastornos del sistema nervioso	0,0	\$33.272
8	Insulina humana 100 iu	Innovador – 10 ml	DM1; DM2	0,0	\$37.526
9	Hidroxicloroquina 200 mg	Innovador – 30 comprimidos	Artritis reumatoide	0,0	\$43.272
10	Metilfenidato 20 mg	Innovador – 30 comprimidos	Trastornos del sistema nervioso	0,0	\$54.645

**Nota:** en la última columna se indican en verde los medicamentos cuyo precio cotizado por paquete comercial fue superior a \$10.000.

**Fuente:** Elaboración propia.

\* Corresponde al precio promedio (simple) cotizado durante el mes en las tres cadenas farmacéuticas muestreadas

**Anexo 3.** Variación (%) anualizada en el costo promedio ponderado por producto, en cada una de las 10 subcanastas del IPC Med

Nº	Enfermedad	Variación (%) anualizada	
		Precios lista	Precios con descuento
1	Hipertensión arterial	0,3	-3,7
2	Insuficiencia cardíaca	10,3	-3,6
3	Trastornos del sistema nervioso (TSN)	2,9	-3,3
4	Epilepsia	1,8	-5,6
5	Diabetes mellitus tipo 1 (DM1)	1,2	-10,5
6	Diabetes mellitus tipo 2 (DM2)	2,5	-7,9
7	Úlceras gástricas	13,9	1,6
8	Enfermedad pulmonar obstructiva crónica (EPOC)	6,3	-1,8
9	Artrosis de cadera y/o rodilla	9,4	-0,2
10	Artritis reumatoide	10,2	-0,5

**Notas:** En rojo se indican las tres canastas de medicamentos con mayor alza porcentual en sus precios promedio ponderado por producto. En verde se indica la canasta de medicamentos con menor alza (o mayor caída) en su costo promedio ponderado por producto.

**Fuente:** Elaboración propia.