

SE ABARATAN MEDICAMENTOS PARA TRATAR LA DIABETES MELLITUS TIPO I

El costo de la subcanasta de DM1 en precios con descuento cayó un 11,9% en doce meses y un 1,5% durante el último mes, posicionándose como la de mayor descenso en ambos períodos.

Mes de medición: **febrero 2026**

RESUMEN EJECUTIVO

- El **IPC Med de febrero** registró una variación mensual de **0,6%** en precios lista y **0,3%** en precios con descuento. En términos anualizados (doce meses) la variación fue de **6,0%** para precios lista y **-3,5%** para precios con descuento (ver Tabla 1).
- El **índice general** de precios del **INE** registró una variación mensual de **0,0%**, mientras que la variación mensual para la **subclase medicamentos** fue de **1,5%**. En los últimos doce meses el **índice general** anotó una variación de **2,4%**, mientras que la **subclase medicamentos** registró una variación de **5,4%**.
- Si bien la inflación anual del **índice general** del INE da señales de convergencia hacia el rango meta del Banco Central, la inflación del **IPC Med** en **precios lista** parece mantenerse estable en torno al 5-7% (ver Tabla 1 y Gráfico 1).
- En cuanto a las subcanastas del IPC Med considerando precios lista, **se registraron alzas anualizadas en todas las enfermedades monitoreadas**. La subcanasta que más se encareció fue **Úlceras gástricas**, con un alza anualizada de **14,9%** ---hecho que se repite por cuarto mes consecutivo. En contraste, la subcanasta con menor alza fue **Hipertensión arterial**, que registró una variación de **1,1%** (ver Gráfico 3 y Anexo 3).
- En precios con descuento, destaca el movimiento en los precios con descuento de la subcanasta de Diabetes Mellitus Tipo I (DM1), que se posiciona como la mayor caída tanto en la variación anualizada (-11,9%) como mensual (1,5%). Parte de esta caída se explica por el menor precio de la Glargina (Innovador).

Tabla 1. Resumen: IPC INE vs. IPC Med¹

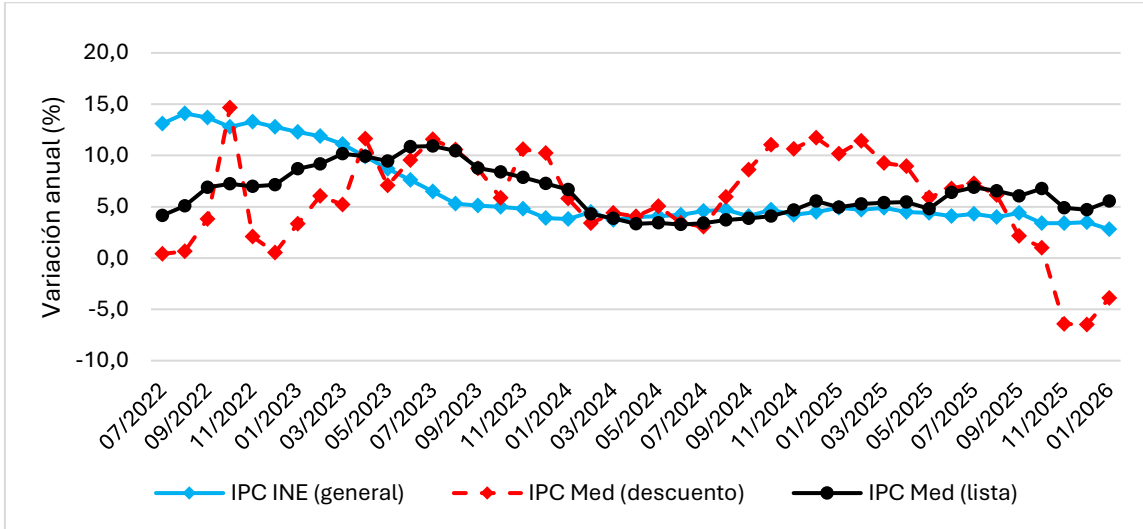
	2025					2026		
	Julio	Agosto	Septiembre	Octubre	Noviembre	Diciembre	Enero	Febrero
Variación (%) mensual								
IPC INE índice general	0,9	0,0	0,4	0,0	0,3	-0,2	0,4	0,0
IPC INE subclase medicamentos²	1,1	0,3	0,5	-1,1	1,3	0,3	1,3	1,5
IPC Med precios lista	0,8	0,6	0,2	-0,2	0,2	0,4	1,0	0,6
IPC Med precios con descuento	1,0	1,0	0,6	-0,3	-3,7	1,2	3,5	0,3
Variación (%) anualizada (en 12 meses)								
IPC INE índice general	4,3	4,0	4,4	3,4	3,4	3,5	2,8	2,4
IPC INE subclase medicamentos²	6,1	7,5	6,3	4,0	4,9	4,8	4,2	5,4
IPC Med precios lista	6,9	6,6	6,1	6,8	4,9	4,7	5,6	6,0
IPC Med precios con descuento	7,3	6,2	2,1	1,0	-6,4	-6,5	-3,9	-3,5

Fuente: Elaboración propia con datos de Clapes UC y el INE.

¹ El IPC Med es un índice de precios de compra online, en las 3 grandes cadenas de farmacias, de una canasta de 97 medicamentos usados para tratar 10 enfermedades crónicas de alta prevalencia en la población residente en Chile (>15 años). Para más detalles, ver Documento de Trabajo N° 112 Clapes UC: <https://clapesuc.cl/investigacion/>.

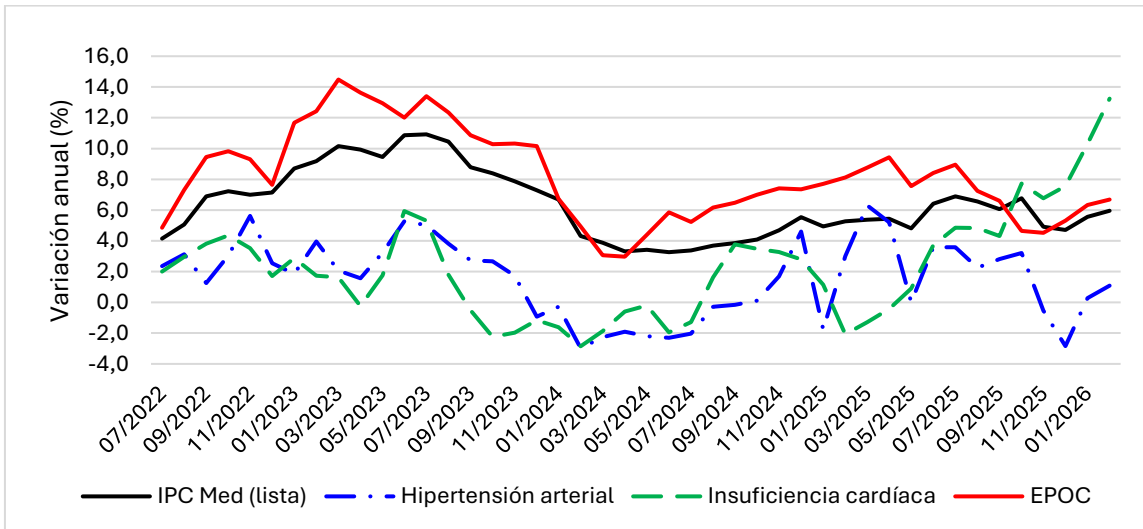
² Tanto el índice general del INE como el de la subclase medicamentos usan el año 2023 como nueva base 100 a partir de 2024. Luego del ajuste de base ocurrido a partir del año 2024, la serie de referencia para el cálculo de variaciones anualizadas de las divisiones (y subclases) del IPC están disponibles sólo a partir de los meses del año 2025.

Gráfico 1. Variación (%) anualizada del IPC Med y del IPC general del INE.



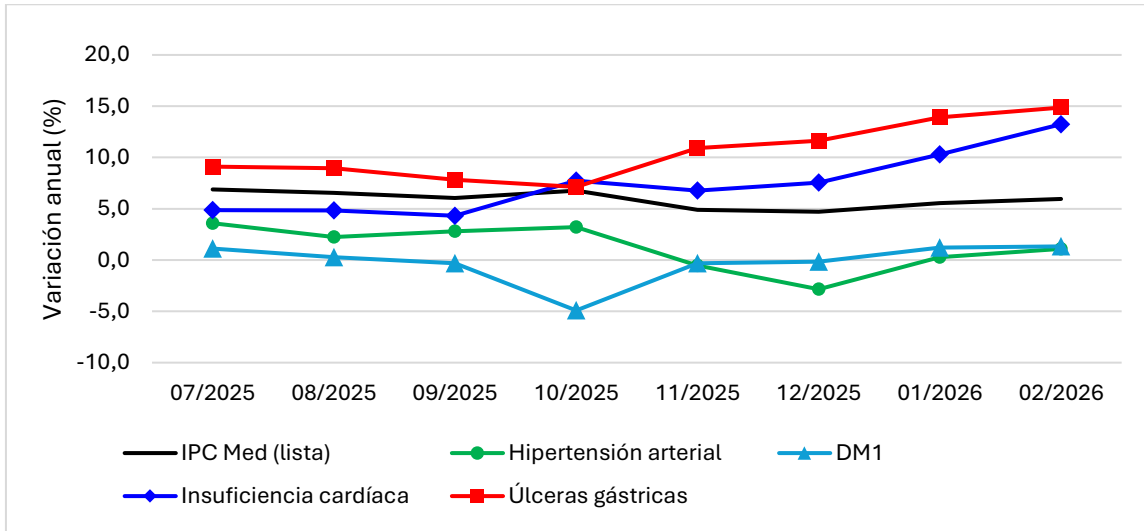
Notas: La línea negra reporta la variación (%) anualizada en la canasta total del **IPC Med con precios lista**. La línea roja reporta la variación (%) anualizada de la canasta total del **IPC Med con precios con descuento**. La línea celeste reporta la variación (%) anualizada del **índice general del INE**. La serie considera el empalme que se hace de las bases del INE de 2018 a 2023, a partir de diciembre 2023.

Gráfico 2. Variación (%) anualizada de subcanastas seleccionadas en el período completo



Notas: (a) La línea negra reporta la variación (%) anualizada en la canasta total del **IPC Med con precios lista**. (b) La línea roja reporta la variación (%) anualizada de la subcanasta para tratar la subcanasta con la **mayor inflación anual promedio**. (c) La línea azul (segmentada con puntos) reporta la variación (%) anualizada de la subcanasta con la **segunda mayor inflación anual promedio**. (d) La línea verde (segmentada) reporta la variación (%) anualizada de la subcanasta con la **menor inflación anual promedio**.

Gráfico 3. Variación (%) anualizada de subcanastas seleccionadas en los últimos 8 meses



Notas: (a) La línea negra reporta la variación (%) anualizada en la canasta total del **IPC Med con precios lista**. (b) La línea roja (con marcadores cuadrados) reporta la variación (%) anualizada de la subcanasta para tratar **Úlceras gástricas**, con la mayor variación este mes. (c) La línea azul (con marcadores diamante) reporta la variación (%) anualizada de la subcanasta para tratar **Insuficiencia cardíaca**, con la segunda mayor variación este mes. (d) La línea celeste (con marcadores triangulares) reporta la variación (%) anualizada de la subcanasta para tratar **Diabetes mellitus tipo 1 (DM1)**, con la segunda menor variación este mes. (e) La línea verde (con marcadores circulares) reporta la variación (%) anualizada de la subcanasta para tratar **Hipertensión arterial**, con la menor variación este mes

Fuente: Elaboración propia con datos de Clapes UC y el INE (gráficos 1 a 3).

SUBCANASTAS DEL IPC MED SEGÚN ENFERMEDAD

Variaciones anualizadas y mensuales

Cuando se separan los 97 medicamentos que componen la canasta del IPC Med según enfermedad a tratar³, se observa lo siguiente:

Variación anualizada (ver Anexo 3)

En precios lista, la enfermedad con mayor alza en doce meses fue **Úlceras gástricas (14,9%)**, seguida por **Insuficiencia cardíaca (13,2%)** y **Artritis reumatoide (9,4%)**. Considerando precios con descuento, las mayores variaciones anualizadas las anotaron **Úlceras gástricas (5,2%)**, **Artrosis de cadera y/o rodilla (0,8%)** y **Artritis reumatoide (0,2%)**.

La menor variación anualizada en precios lista la registró **Hipertensión arterial (1,1%)** y en precios con descuento **Diabetes mellitus tipo 1 (DM1) (-11,9%)**.

Variación mensual (ver Anexo 1)

Para precios lista, las subcanastas que más se encarecieron en términos mensuales fueron **Epilepsia (1,1%)**, **Enfermedad pulmonar obstructiva crónica (0,9%)** y **Diabetes mellitus tipo 2 (DM2) (0,9%)**. En precios con descuento la mayor alza la registró **Úlceras gástricas (3,0%)**, seguida por **Epilepsia (2,0%)** y **Trastornos del sistema nervioso (TSN) (0,6%)**.

La subcanasta que consignó la menor variación mensual en precios lista fue **Artrosis de cadera y/o rodilla (-0,6%)**, seguida por **Artritis reumatoide (-0,1%)** y **Diabetes mellitus tipo 1 (DM1) (0,2%)**. En el caso de precios con descuento, las variaciones mensuales más bajas fueron registradas por **Diabetes mellitus tipo 1 (DM1) (-1,5%)**, **Enfermedad pulmonar obstructiva crónica (-1,1%)** y **Diabetes mellitus tipo 2 (DM2) (-0,3%)**.

³ El IPC Med considera 10 subcanastas de medicamentos según enfermedad a tratar. Cada medicamento tiene distinto ponderador en cada subcanasta, según su volumen relativo de compras en el retail farmacéutico (en función del número de paquetes comerciales vendidos). Así, la variación en el precio promedio de compra reportado por subcanasta corresponde al cambio en el costo promedio (ponderado por el volumen relativo de paquetes comerciales comprados) por producto.

MEDICAMENTOS ESPECÍFICOS (ver Anexo 2)

Variaciones mensuales en precios con descuento

Dado que la dinámica de competencia a corto plazo –y por ende la variación mensual en precios– se refleja con mayor fuerza en aquellos medicamentos con descuento, este análisis se refiere sólo a variaciones observadas en estos precios (los con descuentos de acceso universal⁴).

Las mayores alzas del mes

Para el tratamiento de *Úlceras gástricas* (subcanasta con la mayor variación mensual en precios con descuento), se registraron variaciones significativas en los precios de **Amoxicilina**, en sus formatos sólido (500 mg, 21 comp., producto *Genérico*) (12,2%) y líquido, en sus concentraciones de 500 mg líquido (60 ml, producto *Genérico*) (2,9%) y 1.000 mg sólido (14 comp., producto *Similar*) (-0,2%).

Dentro de los medicamentos para tratar *Epilepsia* (subcanasta con la segunda mayor variación mensual en precios con descuento), la mayor alza la registró **Carbamazepina** (200 mg, 20 comp., producto *Genérico*) (37,1%).

En cuanto a *TSN* (subcanasta con la tercera mayor variación mensual en precios con descuento) destacaron las alzas de **Clonazepam** (2 mg, 30 comp., producto *Innovador*) (5,0%), **Sertralina** (50 mg, 30 comp., producto *Innovador*) (2,8%), **Risperidona** (1 mg, producto *Similar*) en sus formatos líquido (30 ml) (-0,7%) y sólido (30 comp., producto *Similar*) (-0,8%), y **Quetiapina** (25 mg, 30 comp.) en sus productos *Genérico* (-1,6%) y *Similar* (-2,6%).

Otros medicamentos con alzas relevantes de precios fueron **Losartan** (50 mg, 30 comp., producto *Similar*) (6,8%), **Calcio + colecalciferol** (320 mg, 60 comp., producto *Similar*) (6,4%), y **Paracetamol** (500 mg, 24 comp., producto *Similar*) (5,3%).

Las mayores caídas del mes

Entre los productos de *DM1* (subcanasta con la menor variación mensual en precios con descuento) se registraron caídas significativas en los precios de Glargina (100 iu, 1 pen) en sus productos *Similar* (3,5%) e *Innovador* (-1,8%).

Para tratar *EPOC* (subcanasta con la segunda menor variación mensual en precios con descuento) destacan las caídas de **Prednisona** (20 mg, 20 comp., producto *Similar*) (-0,3%) y **Amoxicilina + ácido clavulánico** (870 mg, 14 comp., producto *Similar*) (-8,6%).

En lo que respecta al tratamiento de *DM2* (subcanasta con la tercera menor variación mensual en precios con descuento), consignó la mayor caída **Metformina** (1000 mg, 30 comp., producto *Similar*) (3,6%).

Otros medicamentos con caídas relevantes de precios fue **Ibuprofeno** (20 comp.) en sus concentraciones de 400 mg (producto *Similar*) (-0,4%) y 600 mg (producto *Genérico*) (-1,3%).

⁴ Para la definición de este concepto, ver el Informe Metodológico del IPC Med, Doc. de Trabajo N° 112, Clapes UC.

Anexo 1. Variación (%) mensual en el costo promedio ponderado por producto, por subcanasta del IPC Med, en los últimos 8 meses

(1A) Precios lista

Nº	Enfermedad	Julio	Agosto	Septiembre	Octubre	Noviembre	Diciembre	Enero	Febrero
1	Hipertensión arterial	0,1	0,1	0,0	0,0	0,0	0,3	1,4	0,4
2	Insuficiencia cardíaca	1,1	0,4	0,1	0,0	0,0	1,0	2,0	0,4
3	Trastornos del sistema nervioso (TSN)	0,7	1,1	0,2	-1,2	0,1	0,1	0,7	0,7
4	Epilepsia	0,6	0,5	0,0	0,1	0,2	0,2	0,7	1,1
5	Diabetes mellitus tipo 1 (DM1)	-0,2	-0,1	0,0	-0,5	0,1	0,2	1,4	0,2
6	Diabetes mellitus tipo 2 (DM2)	0,2	0,6	0,3	-0,1	0,1	0,3	1,2	0,9
7	Úlceras gástricas	0,6	0,2	0,1	0,3	0,5	1,2	2,2	0,5
8	Enfermedad pulmonar obstructiva crónica	1,1	0,1	0,1	0,0	0,1	0,6	1,4	0,9
9	Artrosis de cadera y/o rodilla	1,6	1,0	0,2	0,0	-0,1	0,5	0,7	-0,6
10	Artritis reumatoide	1,3	0,6	0,1	0,0	0,3	0,4	0,7	-0,1

(1B) Precios con descuento

Nº	Enfermedad	Julio	Agosto	Septiembre	Octubre	Noviembre	Diciembre	Enero	Febrero
1	Hipertensión arterial	0,8	-0,6	-3,8	4,5	-0,2	0,5	5,6	0,3
2	Insuficiencia cardíaca	2,3	0,4	-0,3	0,0	0,4	3,1	7,3	0,4
3	Trastornos del sistema nervioso (TSN)	0,7	1,5	0,3	-2,0	-5,6	0,1	2,6	0,6
4	Epilepsia	2,6	0,5	-4,4	-3,1	2,6	0,8	1,6	2,0
5	Diabetes mellitus tipo 1 (DM1)	-0,2	-0,1	0,0	-0,5	0,1	0,2	1,4	-1,5
6	Diabetes mellitus tipo 2 (DM2)	-0,1	-1,3	1,2	2,9	-6,3	2,5	2,2	-0,3
7	Úlceras gástricas	0,6	2,9	-0,3	0,4	-2,2	1,7	7,7	3,0
8	Enfermedad pulmonar obstructiva crónica	2,4	-0,3	0,9	0,7	-0,3	0,8	2,6	-1,1
9	Artrosis de cadera y/o rodilla	2,2	2,1	-0,4	0,2	-1,8	-0,4	6,5	0,0
10	Artritis reumatoide	1,8	4,8	-0,2	-1,8	-4,4	-0,1	5,0	0,5

Notas: En rojo se indican las subcanastas que **más se encarecen** (o menos se abaratan) en cada mes. En verde se indican las que **menos se encarecen** (o más se abaratan) en cada mes.

Fuente: Elaboración propia.

Anexo 2. Los 10 medicamentos con mayores y menores alzas mensuales (precios con descuento)

(2A) 10 mayores alzas

Nº	Descripción medicamento	Subcanasta	Variación (%) mensual	Precio promedio*	
1	Carbamazepina 200 mg	Genérico – 20 comprimidos	Epilepsia	37,1	\$1.998
2	Amoxicilina 500 mg	Genérico – 21 comprimidos	Úlceras gástricas	12,2	\$4.027
3	Losartan 50 mg	Similar – 30 comprimidos	Hipertensión arterial	6,8	\$4.952
4	Calcio + colecalciferol 320 mg	Similar – 60 comprimidos	Artritis reumatoide	6,4	\$15.905
5	Paracetamol 500 mg	Similar – 24 comprimidos	Artrosis; Artritis reumatoide	5,3	\$1.005
6	Clonazepam 2 mg	Innovador – 30 comprimidos	TSN; Epilepsia	5,0	\$14.696
7	Metformina 1000 mg	Similar – 30 comprimidos	Diabetes mellitus tipo 2	3,6	\$15.238
8	Glargina 100 iu	Similar – 1 Pen	DM1; DM2	3,5	\$21.976
9	Amoxicilina 500 mg	Genérico – 60 ml	Úlceras gástricas	2,9	\$3.261
10	Sertralina 50 mg	Innovador – 30 comprimidos	Trastornos del sistema nervioso	2,8	\$48.611

Nota: en la última columna se indican en rojo los medicamentos cuyo precio cotizado por paquete comercial fue inferior a \$10.000.

(2B) 10 mayores caídas

N	Descripción medicamento	Subcanasta	Variación (%) mensual	Precio promedio*	
1	Amoxicilina + ácido clavulánico 870 mg	Similar – 14 comprimidos	Enfermedad pulmonar obstructiva crónica	-8,6	\$19.847
2	Quetiapina 25 mg	Similar – 30 comprimidos	Trastornos del sistema nervioso	-2,6	\$15.817
3	Glargina 100 iu	Innovador – 1 Pen	DM1; DM2	-1,8	\$128.888
4	Quetiapina 25 mg	Genérico – 30 comprimidos	Trastornos del sistema nervioso	-1,6	\$4.196
5	Ibuprofeno 600 mg	Genérico – 20 comprimidos	Artrosis; Artritis reumatoide	-1,3	\$2.665
6	Risperidona 1 mg	Similar – 30 comprimidos	Trastornos del sistema nervioso	-0,8	\$35.910
7	Risperidona 1 mg	Similar – 30 ML	Trastornos del sistema nervioso	-0,7	\$32.650
8	Ibuprofeno 400 mg	Similar – 20 comprimidos	Artrosis; Artritis reumatoide	-0,4	\$4.984
9	Prednisona 20 mg	Similar – 20 comprimidos	EPOC; Artritis reumatoide	-0,3	\$6.947
10	Amoxicilina 1 g	Similar – 14 comprimidos	Úlceras gástricas	-0,2	\$15.644

Nota: en la última columna se indican en verde los medicamentos cuyo precio cotizado por paquete comercial fue superior a \$10.000.

Fuente: Elaboración propia.

* Corresponde al precio promedio (simple) cotizado durante el mes en las tres cadenas farmacéuticas muestreadas

Anexo 3. Variación (%) anualizada en el costo promedio ponderado por producto, en cada una de las 10 subcanastas del IPC Med

Nº	Enfermedad	Variación (%) anualizada	
		Precios lista	Precios con descuento
1	Hipertensión arterial	1,1	-2,7
2	Insuficiencia cardíaca	13,2	-0,2
3	Trastornos del sistema nervioso (TSN)	3,9	-2,3
4	Epilepsia	3,5	-4,2
5	Diabetes mellitus tipo 1 (DM1)	1,3	-11,9
6	Diabetes mellitus tipo 2 (DM2)	3,0	-8,5
7	Úlceras gástricas	14,9	5,2
8	Enfermedad pulmonar obstructiva crónica (EPOC)	6,7	-3,4
9	Artrosis de cadera y/o rodilla	8,7	0,8
10	Artritis reumatoide	9,4	0,2

Notas: En rojo se indican las tres canastas de medicamentos con mayor alza porcentual en sus precios promedio ponderado por producto. En verde se indica la canasta de medicamentos con menor alza (o mayor caída) en su costo promedio ponderado por producto.

Fuente: Elaboración propia.