

## MEDICAMENTOS PARA LA DIABETES SON LOS QUE MENOS SE ENCARECEN EN DOCE MESES

Situación se presenta tanto en los índices de precios lista como con descuento.

Mes de medición: **marzo 2026**

### RESUMEN EJECUTIVO

- El **IPC Med de marzo** registró una variación mensual de **0,3%** en precios lista y **0,2%** en precios con descuento. En términos anualizados (doce meses), la variación fue de **5,2%** para precios lista y **-2,0%** para precios con descuento (ver Tabla 1).
- El **índice general** de precios del **INE** registró una variación mensual de **1,0%**, mientras que la variación mensual para la **subclase medicamentos** fue de **-0,9%**. En los últimos doce meses el **índice general** anotó una variación de **2,8%**, mientras que la **subclase medicamentos** registró una variación de **4,4%**.
- En cuanto a las subcanastas del IPC Med considerando precios lista, **se registraron alzas anualizadas en 9 de las 10 enfermedades monitoreadas**. La subcanasta que más se encareció fue **Úlceras gástricas**, con un alza anualizada de **15,6%** —hecho que se repite por quinto mes consecutivo. En contraste, la subcanasta con menor alza anualizada fue **Hipertensión arterial**, que registró una variación de **-2,9%** (ver Gráfico 3 y Anexo 3).
- Las recientes alzas en el precio de los combustibles —a raíz de aumentos en el precio internacional del petróleo y ajustes en el MEPCO— no parecen (de momento) haber tenido un efecto mayor sobre el precio de los medicamentos, toda vez que la variación mensual registrada, tanto por el IPC Med (0,2% en precios con descuento) como por la subclase medicamentos del INE (-0,9%), es inferior a la del índice general de inflación del INE (1,0%), que anotó un alza histórica este último mes. Los medicamentos registraron alzas mensuales incluso inferiores a las de meses previos (ver Tabla 1).
- De ser el precio del combustible un componente relevante en la cadena de producción y distribución de medicamentos, y de mantenerse el alto nivel del precio internacional del petróleo, deberíamos esperar, en los próximos meses, un traspaso a precios del mayor costo del combustible sobre aquellos bienes con menor elasticidad de su demanda.
- Este mes se vuelve a observar una caída generalizada en los precios con descuento de medicamentos año a año: todas las subcanastas registraron caídas anualizadas en sus subíndices de precios con descuento (ver Anexo 3).

**Tabla 1.** Resumen: IPC INE vs. IPC Med<sup>1</sup>

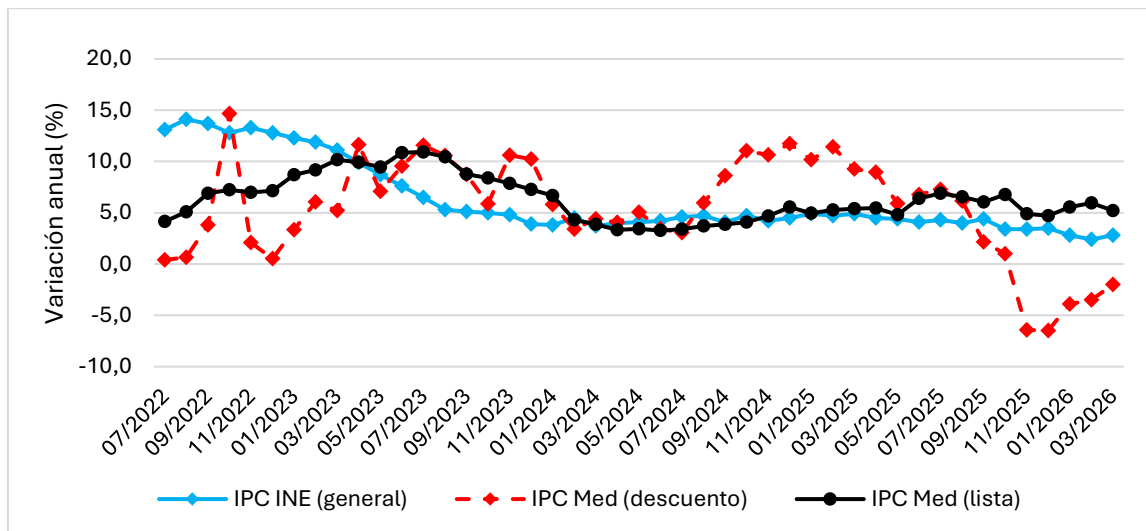
	2025					2026		
	Agosto	Septiembre	Octubre	Noviembre	Diciembre	Enero	Febrero	Marzo
<b>Variación (%) mensual</b>								
<b>IPC INE índice general</b>	0,0	0,4	0,0	0,3	-0,2	0,4	0,0	1,0
<b>IPC INE subclase medicamentos<sup>2</sup></b>	0,3	0,5	-1,1	1,3	0,3	1,3	1,5	-0,9
<b>IPC Med precios lista</b>	0,6	0,2	-0,2	0,2	0,4	1,0	0,6	0,3
<b>IPC Med precios con descuento</b>	1,0	0,6	-0,3	-3,7	1,2	3,5	0,3	0,2
<b>Variación (%) anualizada (en 12 meses)</b>								
<b>IPC INE índice general</b>	4,0	4,4	3,4	3,4	3,5	2,8	2,4	2,8
<b>IPC INE subclase medicamentos<sup>2</sup></b>	7,5	6,3	4,0	4,9	4,8	4,2	5,4	4,4
<b>IPC Med precios lista</b>	6,6	6,1	6,8	4,9	4,7	5,6	6,0	5,2
<b>IPC Med precios con descuento</b>	6,2	2,1	1,0	-6,4	-6,5	-3,9	-3,5	-2,0

**Fuente:** Elaboración propia con datos de Clapes UC y el INE.

<sup>1</sup> El IPC Med es un índice de precios de compra online, en las 3 grandes cadenas de farmacias, de una canasta de 97 medicamentos usados para tratar 10 enfermedades crónicas de alta prevalencia en la población residente en Chile (>15 años). Para más detalles, ver Documento de Trabajo N° 112 Clapes UC: <https://clapesuc.cl/investigacion/>.

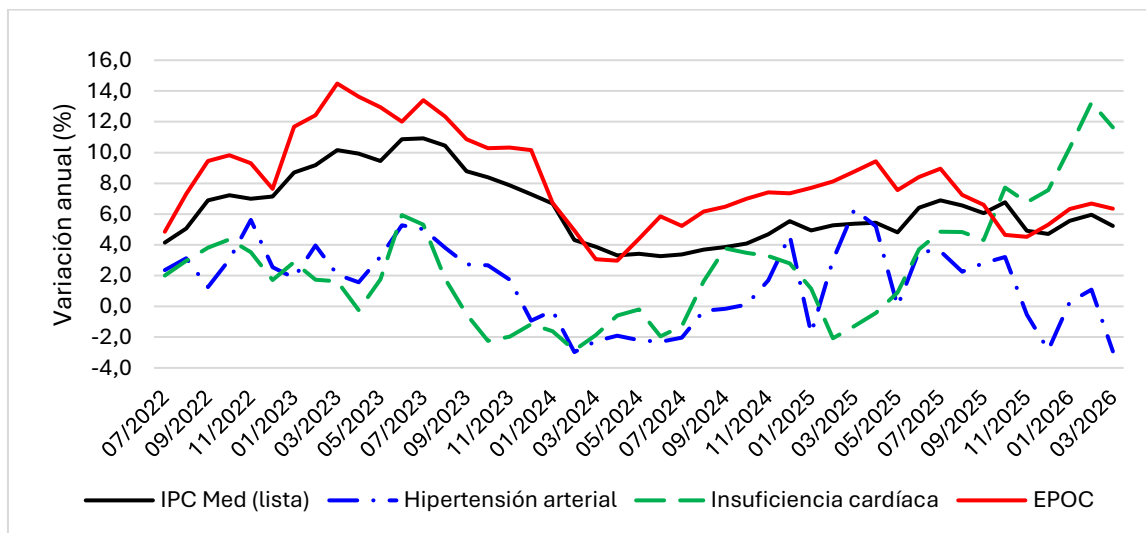
<sup>2</sup> Tanto el índice general del INE como el de la subclase medicamentos usan el año 2023 como nueva base 100 a partir de 2024. Luego del ajuste de base ocurrido a partir del año 2024, la serie de referencia para el cálculo de variaciones anualizadas de las divisiones (y subclases) del IPC están disponibles sólo a partir de los meses del año 2025.

**Gráfico 1.** Variación (%) anualizada del IPC Med y del IPC general del INE.



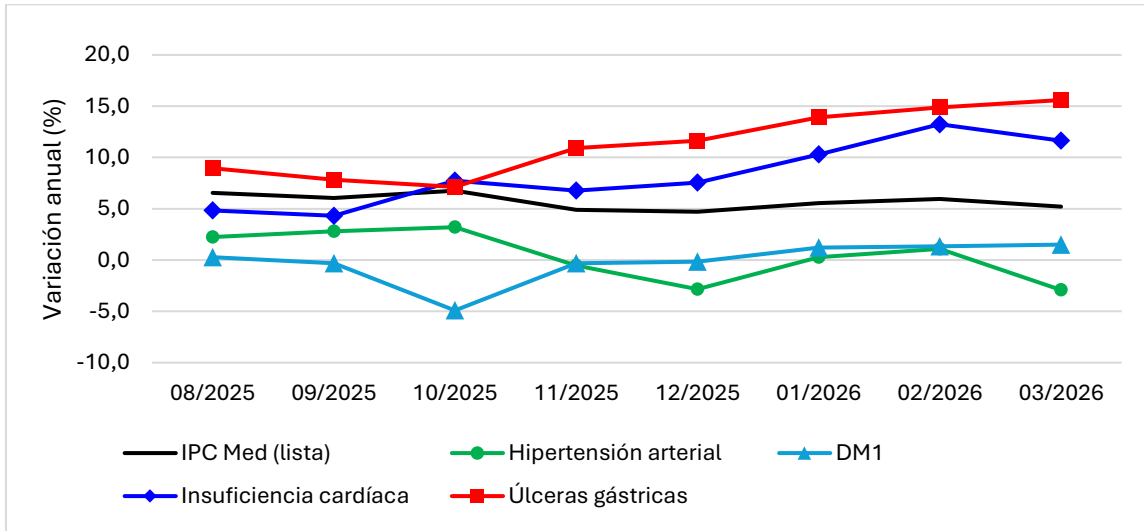
**Notas:** La línea negra reporta la variación (%) anualizada en la canasta total del **IPC Med con precios lista**. La línea roja reporta la variación (%) anualizada de la canasta total del **IPC Med con precios con descuento**. La línea celeste reporta la variación (%) anualizada del **índice general del INE**. La serie considera el empalme que se hace de las bases del INE de 2018 a 2023, a partir de diciembre 2023.

**Gráfico 2.** Variación (%) anualizada de subcanastas seleccionadas en el período completo



**Notas:** (a) La línea negra reporta la variación (%) anualizada en la canasta total del **IPC Med con precios lista**. (b) La línea roja reporta la variación (%) anualizada de la subcanasta para tratar la subcanasta con la **mayor inflación anual promedio**. (c) La línea azul (segmentada con puntos) reporta la variación (%) anualizada de la subcanasta con la **segunda mayor inflación anual promedio**. (d) La línea verde (segmentada) reporta la variación (%) anualizada de la subcanasta con la **menor inflación anual promedio**.

**Gráfico 3.** Variación (%) anualizada de subcanastas seleccionadas en los últimos 8 meses



**Notas:** (a) La línea negra reporta la variación (%) anualizada en la canasta total del **IPC Med con precios lista**. (b) La línea roja (con marcadores cuadrados) reporta la variación (%) anualizada de la subcanasta para tratar **Úlceras gástricas**, con la mayor variación este mes. (c) La línea azul (con marcadores diamante) reporta la variación (%) anualizada de la subcanasta para tratar **Insuficiencia cardíaca**, con la segunda mayor variación este mes. (d) La línea celeste (con marcadores triangulares) reporta la variación (%) anualizada de la subcanasta para tratar **Diabetes mellitus tipo 1 (DM1)**, con la segunda menor variación este mes. (e) La línea verde (con marcadores circulares) reporta la variación (%) anualizada de la subcanasta para tratar **Hipertensión arterial**, con la menor variación este mes

**Fuente:** Elaboración propia con datos de Clapes UC y el INE (gráficos 1 a 3).

## SUBCANASTAS DEL IPC MED SEGÚN ENFERMEDAD

### Variaciones anualizadas y mensuales

Cuando se separan los 97 medicamentos que componen la canasta del IPC Med según enfermedad a tratar<sup>3</sup>, se observa lo siguiente:

#### Variación anualizada (ver Anexo 3)

En precios lista, la enfermedad con mayor alza en doce meses fue **Úlceras gástricas (15,6%)**, seguida por **Insuficiencia cardíaca (11,6%)** y **Artritis reumatoide (8,3%)**. Considerando precios con descuento, las mayores (y únicas) variaciones anualizadas las anotaron **Úlceras gástricas (5,6%)** e **Insuficiencia cardíaca (1,5%)**. La menor caída anualizada, por su parte (y tercera mayor variación), la registró **Trastornos del sistema nervioso (TSN) (-1,0%)**.

La menor variación anualizada en precios lista la registró **Hipertensión arterial (-2,9%)** y en precios con descuento **Diabetes mellitus tipo 1 (DM1) (-10,3%)**.

#### Variación mensual (ver Anexo 1)

Para precios lista, las subcanastas que más se encarecieron en términos mensuales fueron **Epilepsia (1,1%)**, **Trastornos del sistema nervioso (TSN) (1,0%)** y **Enfermedad pulmonar obstructiva crónica (0,9%)**. En precios con descuento la mayor alza la registró **Diabetes mellitus tipo 1 (DM1) (1,9%)**, seguida por **Epilepsia (1,7%)** y **Diabetes mellitus tipo 2 (DM2) (1,0%)**.

La subcanasta que consignó la menor variación mensual en precios lista fue **Artrosis de cadera y/o rodilla (-2,1%)**, seguida por **Artritis reumatoide (-0,6%)** e **Hipertensión arterial (0,2%)**. En el caso de precios con descuento, las variaciones mensuales más bajas fueron registradas por **Artrosis de cadera y/o rodilla (-2,7%)**, **Artritis reumatoide (-1,4%)** e **Insuficiencia cardíaca (-0,1%)**.

---

<sup>3</sup> El IPC Med considera 10 subcanastas de medicamentos según enfermedad a tratar. Cada medicamento tiene distinto ponderador en cada subcanasta, según su volumen relativo de compras en el retail farmacéutico (en función del número de paquetes comerciales vendidos). Así, la variación en el precio promedio de compra reportado por subcanasta corresponde al cambio en el costo promedio (ponderado por el volumen relativo de paquetes comerciales comprados) por producto.

## MEDICAMENTOS ESPECÍFICOS (ver Anexo 2)

### Variaciones mensuales en precios con descuento

Dado que la dinámica de competencia a corto plazo –y por ende la variación mensual en precios– se refleja con mayor fuerza en aquellos medicamentos con descuento, este análisis se refiere sólo a variaciones observadas en estos precios (los con descuentos de acceso universal<sup>4</sup>).

#### Las mayores alzas del mes

Para el tratamiento de *DM1* y *DM2* (subcanastas con la primera y tercera mayor variación mensual en precios con descuento), se registró una variación significativa en el precio de **Insulina humana** (100 iu, 10 ml, producto *Innovador*) (7,1%).

Dentro de los medicamentos para tratar *Epilepsia* (subcanasta con la segunda mayor variación mensual en precios con descuento), las mayores alzas fueron **Clonazepam** en sus productos *Similar* (0,5 mg, 30 comp.) (8,1%) e *Innovador* (2 mg, 30 comp.) (4,1%).

Otros medicamentos con alzas relevantes de precios fueron **Metotrexato** (20 mg, inyectable, producto *Innovador*) (6,0%), **Metilfenidato** (20 mg, 30 comp., producto *Similar*) (5,6%), **Calcio + colecalciferol** (320 mg, 60 comp., producto *Similar*) (5,0%), **Amoxicilina** (500 mg, 60 ml, producto *Genérico*) (5,0%), **Amoxicilina + ácido clavulánico** (870 mg, 14 comp., producto *Similar*) (4,0%), **Amlodipina** (5 mg, 30 comp., producto *Genérico*) (3,2%), e **Ibuprofeno** (400 mg, 20 comp., producto *Similar*) (2,7%).

#### Las mayores caídas del mes

Entre los productos de *Artrosis* y *Artritis reumatoide* (subcanastas con la primera y segunda menor variación mensual en precios con descuento), se registraron caídas significativas en los precios de **Celecoxib** (200 mg, 10 comp., producto *Genérico*) (-4,9%), **Paracetamol** (500 mg, 16 comp., producto *Genérico*) (-6,6%), e **Ibuprofeno** (600 mg, 20 comp., producto *Genérico*) (-9,4%).

Otros medicamentos con caídas relevantes de precios fueron **Salbutamol** (100 y, 1 inhalador, producto *Innovador*) (-1,4%), **Levetiracetam** (500 mg, 30 comp., producto *Similar*) (-1,7%), **Amoxicilina** (500 mg, 21 comp., producto *Genérico*) (-1,7%), **Losartan** (50 mg, 30 comp., producto *Similar*) (-2,8%), **Metformina** (750 mg, 30 comp., producto *Similar*) (-2,9%), **Risperidona** (1 mg, 30 comp., producto *Similar*) (-4,1%), y **Salmeterol** (25 y, 1 inhalador, producto *Innovador*) (-4,3%).

<sup>4</sup> Para la definición de este concepto, ver el Informe Metodológico del IPC Med, Doc. de Trabajo N° 112, Clapes UC.

**Anexo 1.** Variación (%) mensual en el costo promedio ponderado por producto, por subcanasta del IPC Med, en los últimos 8 meses

**(1A) Precios lista**

Nº	Enfermedad	Agosto	Septiembre	Octubre	Noviembre	Diciembre	Enero	Febrero	Marzo
1	Hipertensión arterial	0,1	0,0	0,0	0,0	0,3	1,4	0,4	0,2
2	Insuficiencia cardíaca	0,4	0,1	0,0	0,0	1,0	2,0	0,4	0,2
3	Trastornos del sistema nervioso (TSN)	1,1	0,2	-1,2	0,1	0,1	0,7	0,7	1,0
4	Epilepsia	0,5	0,0	0,1	0,2	0,2	0,7	1,1	1,1
5	Diabetes mellitus tipo 1 (DM1)	-0,1	0,0	-0,5	0,1	0,2	1,4	0,2	0,2
6	Diabetes mellitus tipo 2 (DM2)	0,6	0,3	-0,1	0,1	0,3	1,2	0,9	0,3
7	Úlceras gástricas	0,2	0,1	0,3	0,5	1,2	2,2	0,5	0,8
8	Enfermedad pulmonar obstructiva crónica	0,1	0,1	0,0	0,1	0,6	1,4	0,9	0,9
9	Artrosis de cadera y/o rodilla	1,0	0,2	0,0	-0,1	0,5	0,7	-0,6	-2,1
10	Artritis reumatoide	0,6	0,1	0,0	0,3	0,4	0,7	-0,1	-0,6

**(1B) Precios con descuento**

Nº	Enfermedad	Agosto	Septiembre	Octubre	Noviembre	Diciembre	Enero	Febrero	Marzo
1	Hipertensión arterial	-0,6	-3,8	4,5	-0,2	0,5	5,6	0,3	0,0
2	Insuficiencia cardíaca	0,4	-0,3	0,0	0,4	3,1	7,3	0,4	-0,1
3	Trastornos del sistema nervioso (TSN)	1,5	0,3	-2,0	-5,6	0,1	2,6	0,6	0,6
4	Epilepsia	0,5	-4,4	-3,1	2,6	0,8	1,6	2,0	1,7
5	Diabetes mellitus tipo 1 (DM1)	-0,1	0,0	-0,5	0,1	0,2	1,4	-1,5	1,9
6	Diabetes mellitus tipo 2 (DM2)	-1,3	1,2	2,9	-6,3	2,5	2,2	-0,3	1,0
7	Úlceras gástricas	2,9	-0,3	0,4	-2,2	1,7	7,7	3,0	0,1
8	Enfermedad pulmonar obstructiva crónica	-0,3	0,9	0,7	-0,3	0,8	2,6	-1,1	0,6
9	Artrosis de cadera y/o rodilla	2,1	-0,4	0,2	-1,8	-0,4	6,5	0,0	-2,7
10	Artritis reumatoide	4,8	-0,2	-1,8	-4,4	-0,1	5,0	0,5	-1,4

**Notas:** En rojo se indican las subcanastas que **más se encarecen** (o menos se abaratan) en cada mes. En verde se indican las que **menos se encarecen** (o más se abaratan) en cada mes.

**Fuente:** Elaboración propia.

## Anexo 2. Los 10 medicamentos con mayores y menores alzas mensuales (precios con descuento)

### (2A) 10 mayores alzas

Nº	Descripción medicamento		Subcanasta	Variación (%) mensual	Precio promedio*
1	Clonazepam 0,5 mg	Similar – 30 comprimidos	TSN; Epilepsia	8,1	\$9.841
2	Insulina humana 100 iu	Innovador – 10 ml	DM1; DM2	7,1	\$40.573
3	Metotrexato 20 mg	Innovador – inyectable	Artritis reumatoide	6,0	\$13.344
4	Metilfenidato 20 mg	Similar – 30 comprimidos	Trastornos del sistema nervioso	5,6	\$42.869
5	Calcio + colecalciferol 320 mg	Similar – 60 comprimidos	Artritis reumatoide	5,0	\$16.707
6	Amoxicilina 500 mg	Genérico – 60 ml	Úlceras gástricas	5,0	\$3.424
7	Clonazepam 2 mg	Genérico – 30 comprimidos	TSN; Epilepsia	4,1	\$4.354
8	Amoxicilina + ácido clavulánico 870 mg	Similar – 14 comprimidos	Enfermedad pulmonar obstructiva crónica	4,0	\$20.641
9	Amlodipina 5 mg	Genérico – 30 comprimidos	Hipertensión arterial	3,2	\$1.921
10	Ibuprofeno 400 mg	Similar – 20 comprimidos	Artrosis; Artritis reumatoide	2,7	\$5.117

**Nota:** en la última columna se indican en rojo los medicamentos cuyo precio cotizado por paquete comercial fue inferior a \$10.000.

### (2B) 10 mayores caídas

N	Descripción medicamento		Subcanasta	Variación (%) mensual	Precio promedio*
1	Ibuprofeno 600 mg	Genérico – 20 comprimidos	Artrosis; Artritis reumatoide	-9,4	\$2.414
2	Paracetamol 500 mg	Genérico – 16 comprimidos	Artrosis; Artritis reumatoide	-6,6	\$855
3	Celecoxib 200 mg	Genérico – 10 comprimidos	Artrosis; Artritis reumatoide	-4,9	\$5.352
4	Salmeterol 25 y	Innovador – 1 inhalador	Enfermedad pulmonar obstructiva crónica	-4,3	\$51.570
5	Risperidona 1 mg	Similar – 30 comprimidos	Trastornos del sistema nervioso	-4,1	\$34.432
6	Metformina 750 mg	Similar – 30 comprimidos	Diabetes mellitus tipo 2	-2,9	\$13.260
7	Losartan 50 mg	Similar – 30 comprimidos	Hipertensión arterial	-2,8	\$4.814
8	Amoxicilina 500 mg	Genérico – 21 comprimidos	Úlceras gástricas	-1,7	\$3.958
9	Levetiracetam 500 mg	Similar – 30 comprimidos	Epilepsia	-1,7	\$32.316
10	Salbutamol 100 y	Innovador – 1 inhalador	Enfermedad pulmonar obstructiva crónica	-1,4	\$20.284

**Nota:** en la última columna se indican en verde los medicamentos cuyo precio cotizado por paquete comercial fue superior a \$10.000.

**Fuente:** Elaboración propia.

\* Corresponde al precio promedio (simple) cotizado durante el mes en las tres cadenas farmacéuticas muestreadas

**Anexo 3.** Variación (%) anualizada en el costo promedio ponderado por producto, en cada una de las 10 subcanastas del IPC Med

Nº	Enfermedad	Variación (%) anualizada	
		Precios lista	Precios con descuento
1	Hipertensión arterial	-2,9	-3,4
2	Insuficiencia cardíaca	11,6	1,5
3	Trastornos del sistema nervioso (TSN)	4,6	-1,0
4	Epilepsia	3,8	-1,3
5	Diabetes mellitus tipo 1 (DM1)	1,5	-10,3
6	Diabetes mellitus tipo 2 (DM2)	2,7	-3,4
7	Úlceras gástricas	15,6	5,6
8	Enfermedad pulmonar obstructiva crónica (EPOC)	6,4	-3,5
9	Artrosis de cadera y/o rodilla	6,6	-3,0
10	Artritis reumatoide	8,3	-2,0

**Notas:** En rojo se indican las tres canastas de medicamentos con mayor alza porcentual en sus precios promedio ponderado por producto. En verde se indica la canasta de medicamentos con menor alza (o mayor caída) en su costo promedio ponderado por producto.

**Fuente:** Elaboración propia.