

## TRATAMIENTOS PARA ÚLCERAS GÁSTRICAS REGISTRAN ALZA ANUALIZADA DE 17,5% EN PRECIOS LISTA

Subcanasta se posiciona por sexto mes consecutivo como la de mayor alza anualizada, al mismo tiempo que anota su mayor alza histórica año a año.

Mes de medición: **abril 2026**

### RESUMEN EJECUTIVO

- El **IPC Med de abril** registró una variación mensual de **0,8%** en precios lista y **1,0%** en precios con descuento. En términos anualizados (doce meses) la variación fue de **5,8%** para precios lista y **-1,7%** para precios con descuento (ver Tabla 1).
- El **índice general** de precios del **INE** registró una variación mensual de **1,3%**, mientras que la variación mensual para la **subclase medicamentos** fue de **1,1%**. En los últimos doce meses el **índice general** anotó una variación de **4,0%**, mientras que la **subclase medicamentos** registró una variación de **5,5%**.
- En cuanto a las subcanastas del IPC Med considerando precios lista, **se registraron alzas anualizadas en 9 de las 10 enfermedades monitoreadas**. La subcanasta que más se encareció (por sexto mes consecutivo) fue **Úlceras gástricas**, con un alza anualizada de **17,5%**. En contraste, la subcanasta con menor alza anualizada fue **Hipertensión arterial**, que registró una variación de **-1,9%** (ver Gráfico 3 y Anexo 3).
- Se observa que la variación mensual de los medicamentos medidos por el IPC Med (0,8% en lista y 1,0% con descuento) fue levemente inferior a la inflación del índice general (1,3%). Comparando con las variaciones mensuales del IPC Med en meses previos, no parece que este mes se haya registrado un alza excepcional asociada al aumento del precio de los combustibles del mes anterior.
- Los precios con descuento marcan su sexto mes consecutivo con variaciones anualizadas negativas. Destaca el caso de los tratamientos para la **Diabetes mellitus tipo 1 (DM1)**, los cuales registraron la mayor caída a doce meses en la modalidad con descuento, alcanzando un **-10,2%**.
- A nivel de dinámicas de corto plazo, el incremento mensual de **1,0%** en el IPC Med en precios con descuento se explica en gran medida por la **Epilepsia** y la **Enfermedad pulmonar obstructiva crónica (EPOC)**, las cuales registraron las mayores variaciones del mes a nivel de subcanasta con descuento (**3,9%** y **3,3%** respectivamente).

**Tabla 1.** Resumen: IPC INE vs. IPC Med<sup>1</sup>

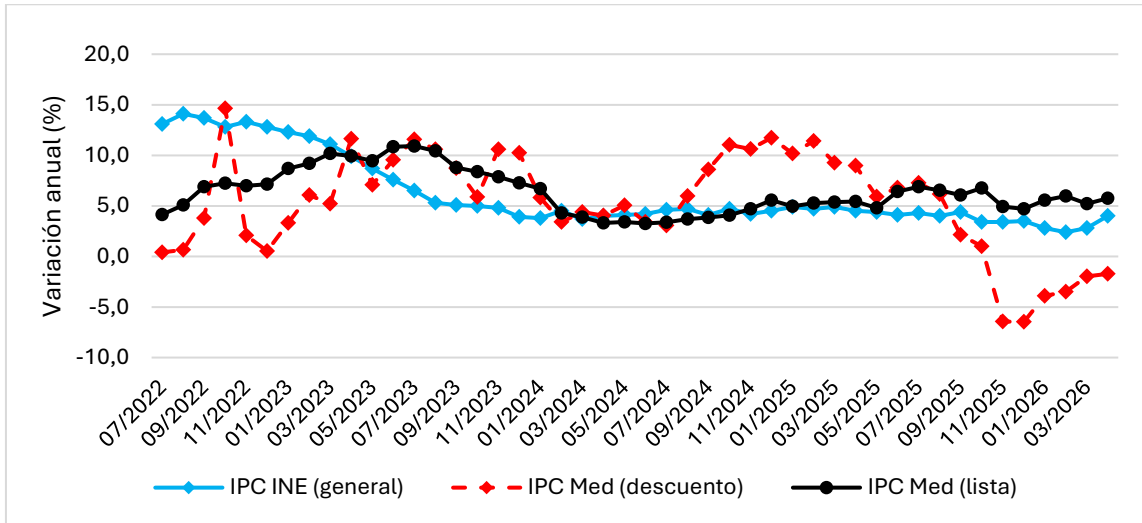
	2025				2026			
	Septiembre	Octubre	Noviembre	Diciembre	Enero	Febrero	Marzo	Abril
<b>Variación (%) mensual</b>								
<b>IPC INE índice general</b>	0,4	0,0	0,3	-0,2	0,4	0,0	1,0	1,3
<b>IPC INE subclase medicamentos<sup>2</sup></b>	0,5	-1,1	1,3	0,3	1,3	1,5	-0,9	1,1
<b>IPC Med precios lista</b>	0,2	-0,2	0,2	0,4	1,0	0,6	0,3	0,8
<b>IPC Med precios con descuento</b>	0,6	-0,3	-3,7	1,2	3,5	0,3	0,2	1,0
<b>Variación (%) anualizada (en 12 meses)</b>								
<b>IPC INE índice general</b>	4,4	3,4	3,4	3,5	2,8	2,4	2,8	4,0
<b>IPC INE subclase medicamentos<sup>2</sup></b>	6,3	4,0	4,9	4,8	4,2	5,4	4,4	5,5
<b>IPC Med precios lista</b>	6,1	6,8	4,9	4,7	5,6	6,0	5,2	5,8
<b>IPC Med precios con descuento</b>	2,1	1,0	-6,4	-6,5	-3,9	-3,5	-2,0	-1,7

**Fuente:** Elaboración propia con datos de Clapes UC y el INE.

<sup>1</sup> El IPC Med es un índice de precios de compra online, en las 3 grandes cadenas de farmacias, de una canasta de 97 medicamentos usados para tratar 10 enfermedades crónicas de alta prevalencia en la población residente en Chile (>15 años). Para más detalles, ver Documento de Trabajo N° 112 Clapes UC: <https://clapesuc.cl/investigacion/>.

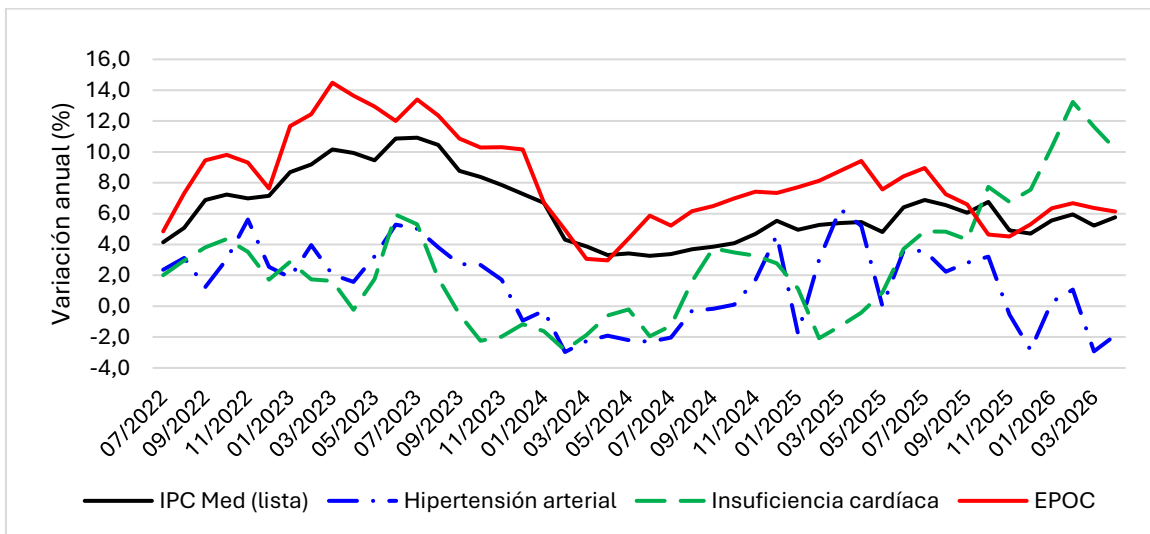
<sup>2</sup> Tanto el índice general del INE como el de la subclase medicamentos usan el año 2023 como nueva base 100 a partir de 2024. Luego del ajuste de base ocurrido a partir del año 2024, la serie de referencia para el cálculo de variaciones anualizadas de las divisiones (y subclases) del IPC están disponibles sólo a partir de los meses del año 2025.

**Gráfico 1.** Variación (%) anualizada del IPC Med y del IPC general del INE.



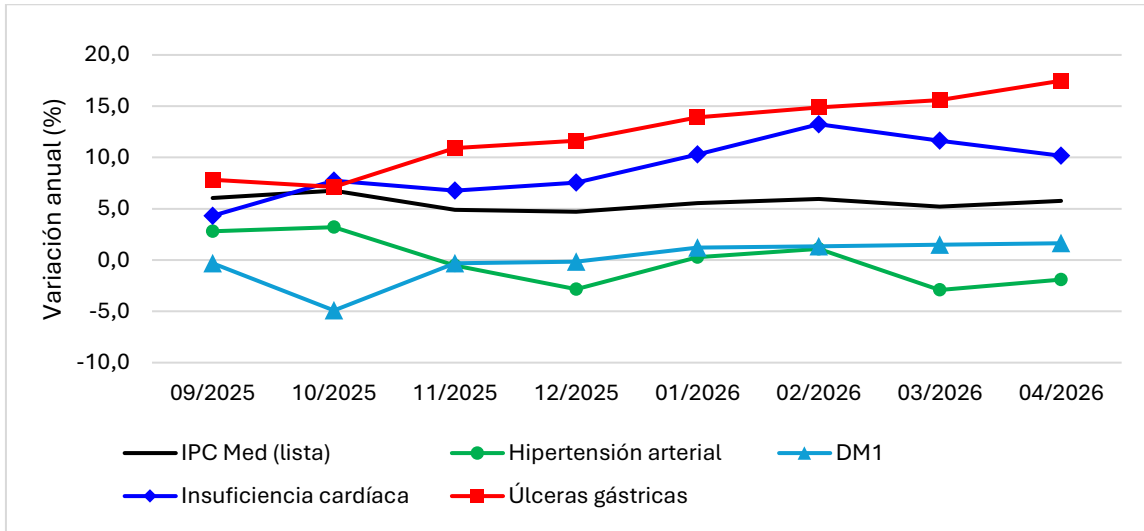
**Notas:** La línea negra reporta la variación (%) anualizada en la canasta total del **IPC Med con precios lista**. La línea roja reporta la variación (%) anualizada de la canasta total del **IPC Med con precios con descuento**. La línea celeste reporta la variación (%) anualizada del **índice general del INE**. La serie considera el empalme que se hace de las bases del INE de 2018 a 2023, a partir de diciembre 2023.

**Gráfico 2.** Variación (%) anualizada de subcanastas seleccionadas en el período completo



**Notas:** (a) La línea negra reporta la variación (%) anualizada en la canasta total del **IPC Med con precios lista**. (b) La línea roja reporta la variación (%) anualizada de la subcanasta para tratar la subcanasta con la **mayor inflación anual promedio**. (c) La línea azul (segmentada con puntos) reporta la variación (%) anualizada de la subcanasta con la **segunda mayor inflación anual promedio**. (d) La línea verde (segmentada) reporta la variación (%) anualizada de la subcanasta con la **menor inflación anual promedio**.

**Gráfico 3.** Variación (%) anualizada de subcanastas seleccionadas en los últimos 8 meses



**Notas:** (a) La línea negra reporta la variación (%) anualizada en la canasta total del **IPC Med con precios lista**. (b) La línea roja (con marcadores cuadrados) reporta la variación (%) anualizada de la subcanasta para tratar **Úlceras gástricas**, con la mayor variación este mes. (c) La línea azul (con marcadores diamante) reporta la variación (%) anualizada de la subcanasta para tratar **Insuficiencia cardíaca**, con la segunda mayor variación este mes. (d) La línea celeste (con marcadores triangulares) reporta la variación (%) anualizada de la subcanasta para tratar **Diabetes mellitus tipo 1 (DM1)**, con la segunda menor variación este mes. (e) La línea verde (con marcadores circulares) reporta la variación (%) anualizada de la subcanasta para tratar **Hipertensión arterial**, con la menor variación este mes

**Fuente:** Elaboración propia con datos de Clapes UC y el INE (gráficos 1 a 3).

## SUBCANASTAS DEL IPC MED SEGÚN ENFERMEDAD

### Variaciones anualizadas y mensuales

Cuando se separan los 97 medicamentos que componen la canasta del IPC Med según enfermedad a tratar<sup>3</sup>, se observa lo siguiente:

#### Variación anualizada (ver Anexo 3)

En precios lista, la enfermedad con mayor alza en doce meses fue **Úlceras gástricas (17,5%)**, seguida por **Insuficiencia cardíaca (10,2%)** y **Artritis reumatoide (7,9%)**. Considerando precios con descuento, las mayores variaciones anualizadas las anotaron **Úlceras gástricas (8,4%)**, **Epilepsia (2,4%)** y **Enfermedad pulmonar obstructiva crónica (EPOC) (1,4%)**.

La menor variación anualizada en precios lista la registró **Hipertensión arterial (-1,9%)** y en precios con descuento **Diabetes mellitus tipo 1 (DM1) (-10,2%)**.

#### Variación mensual (ver Anexo 1)

Para precios lista, las subcanastas que más se encarecieron en términos mensuales fueron **Úlceras gástricas (1,9%)**, **Artrosis de cadera y/o rodilla (1,2%)** y **Artritis reumatoide (1,2%)**. En precios con descuento la mayor alza la registró **Epilepsia (3,9%)**, seguida por **Enfermedad pulmonar obstructiva crónica (3,3%)** y **Trastornos del sistema nervioso (TSN) (2,0%)**.

La subcanasta que consignó la menor variación mensual en precios lista fue **Insuficiencia cardíaca (0,0%)**, seguida por **Diabetes mellitus tipo 1 (DM1) (0,2%)** y **Trastornos del sistema nervioso (TSN) (0,3%)**. En el caso de precios con descuento, las variaciones mensuales más bajas fueron registradas por **Insuficiencia cardíaca (-0,3%)**, **Diabetes mellitus tipo 1 (DM1) (0,2%)** e **Hipertensión arterial (0,2%)**.

---

<sup>3</sup> El IPC Med considera 10 subcanastas de medicamentos según enfermedad a tratar. Cada medicamento tiene distinto ponderador en cada subcanasta, según su volumen relativo de compras en el retail farmacéutico (en función del número de paquetes comerciales vendidos). Así, la variación en el precio promedio de compra reportado por subcanasta corresponde al cambio en el costo promedio (ponderado por el volumen relativo de paquetes comerciales comprados) por producto.

## MEDICAMENTOS ESPECÍFICOS (ver Anexo 2)

### Variaciones mensuales en precios con descuento

Dado que la dinámica de competencia a corto plazo –y por ende la variación mensual en precios– se refleja con mayor fuerza en aquellos medicamentos con descuento, este análisis se refiere sólo a variaciones observadas en estos precios (los con descuentos de acceso universal<sup>4</sup>).

#### Las mayores alzas del mes

Para el tratamiento de *Epilepsia* (subcanasta con la mayor variación mensual en precios con descuento), se registró una variación significativa en el precio de **Clonazepam** (2 mg, 30 comp., producto *Genérico*) (16,1%).

Dentro de los medicamentos para tratar *EPOC* (subcanasta con la segunda mayor variación mensual en precios con descuento), las mayores alzas fueron **Amoxicilina + ácido clavulánico** en sus concentraciones de 870 mg (14 comp., producto *Similar*) (14,7%) y 500 mg (20 comp., producto *Genérico*) (8,8%).

En cuanto a *TSN* (subcanasta con la tercera mayor variación mensual en precios con descuento), destacaron las alzas de **Risperidona** (1 mg) en sus formatos sólido (30 comp., producto *Similar*) (6,3%) y líquido (1 mg, 30 ml, producto *Similar*) (6,2%).

Otros medicamentos con alzas relevantes de precios fueron **Losartan** (50 mg, 30 comp., producto *Similar*) (10,6%), **Ácido acetilsalicílico** (100 mg, 30 comp., producto *Similar*) (9,7%), **Amoxicilina** (500 mg, 60 ml, producto *Genérico*) (8,1%), **Tramadol** (50 mg, 10 comp., producto *Genérico*) (6,3%), y **Metotrexato** (20 mg, producto *Innovador*) (4,9%).

#### Las mayores caídas del mes

Entre los productos de *Insuficiencia cardíaca* (subcanasta con la menor variación mensual en precios con descuento), se registró una caída significativa en el precio de **Furosemida** (40 mg, 12 comp., producto *Genérico*) (-3,5%).

En lo que respecta al tratamiento de *Hipertensión arterial* (subcanasta con la tercera menor variación mensual en precios con descuento), consigné la mayor caída **Losartan** (50 mg, 30 comp., producto *Genérico*) (-1,1%).

Otros medicamentos con caídas relevantes de precios fueron **Amoxicilina** (1 g, 90 ml, producto *Similar*) (-0,3%), **Paracetamol** (500 mg, 16 comp., producto *Genérico*) (-0,7%), **Levetiracetam** (500 mg, 30 comp., producto *Similar*) (-0,9%), **Metotrexato** (2,50 mg, 100 comp., producto *Genérico*) (-1,8%), **Venlafaxina** (75 mg, 30 comp., producto *Innovador*) (-2,6%), **Calcio + colecalciferol** (320 mg, 60 comp., producto *Similar*) (-2,9%), **Salmeterol** (25 y, 1 inhalador, producto *Innovador*) (-3,8%), y **Clonazepam** (2 mg, 30 comp., producto *Innovador*) (-4,8%).

---

<sup>4</sup> Para la definición de este concepto, ver el Informe Metodológico del IPC Med, Doc. de Trabajo N° 112, Clapes UC.

**Anexo 1.** Variación (%) mensual en el costo promedio ponderado por producto, por subcanasta del IPC Med, en los últimos 8 meses

**(1A) Precios lista**

Nº	Enfermedad	Septiembre	Octubre	Noviembre	Diciembre	Enero	Febrero	Marzo	Abril
1	Hipertensión arterial	0,0	0,0	0,0	0,3	1,4	0,4	0,2	1,0
2	Insuficiencia cardíaca	0,1	0,0	0,0	1,0	2,0	0,4	0,2	0,0
3	Trastornos del sistema nervioso (TSN)	0,2	-1,2	0,1	0,1	0,7	0,7	1,0	0,3
4	Epilepsia	0,0	0,1	0,2	0,2	0,7	1,1	1,1	0,5
5	Diabetes mellitus tipo 1 (DM1)	0,0	-0,5	0,1	0,2	1,4	0,2	0,2	0,2
6	Diabetes mellitus tipo 2 (DM2)	0,3	-0,1	0,1	0,3	1,2	0,9	0,3	0,6
7	Úlceras gástricas	0,1	0,3	0,5	1,2	2,2	0,5	0,8	1,9
8	Enfermedad pulmonar obstructiva crónica	0,1	0,0	0,1	0,6	1,4	0,9	0,9	0,6
9	Artrosis de cadera y/o rodilla	0,2	0,0	-0,1	0,5	0,7	-0,6	-2,1	1,2
10	Artritis reumatoide	0,1	0,0	0,3	0,4	0,7	-0,1	-0,6	1,2

**(1B) Precios con descuento**

Nº	Enfermedad	Septiembre	Octubre	Noviembre	Diciembre	Enero	Febrero	Marzo	Abril
1	Hipertensión arterial	-3,8	4,5	-0,2	0,5	5,6	0,3	0,0	0,2
2	Insuficiencia cardíaca	-0,3	0,0	0,4	3,1	7,3	0,4	-0,1	-0,3
3	Trastornos del sistema nervioso (TSN)	0,3	-2,0	-5,6	0,1	2,6	0,6	0,6	2,0
4	Epilepsia	-4,4	-3,1	2,6	0,8	1,6	2,0	1,7	3,9
5	Diabetes mellitus tipo 1 (DM1)	0,0	-0,5	0,1	0,2	1,4	-1,5	1,9	0,2
6	Diabetes mellitus tipo 2 (DM2)	1,2	2,9	-6,3	2,5	2,2	-0,3	1,0	0,6
7	Úlceras gástricas	-0,3	0,4	-2,2	1,7	7,7	3,0	0,1	1,8
8	Enfermedad pulmonar obstructiva crónica	0,9	0,7	-0,3	0,8	2,6	-1,1	0,6	3,3
9	Artrosis de cadera y/o rodilla	-0,4	0,2	-1,8	-0,4	6,5	0,0	-2,7	0,8
10	Artritis reumatoide	-0,2	-1,8	-4,4	-0,1	5,0	0,5	-1,4	0,5

**Notas:** En rojo se indican las subcanastas que **más se encarecen** (o menos se abaratan) en cada mes. En verde se indican las que **menos se encarecen** (o más se abaratan) en cada mes.

**Fuente:** Elaboración propia.

## Anexo 2. Los 10 medicamentos con mayores y menores alzas mensuales (precios con descuento)

### (2A) 10 mayores alzas

Nº	Descripción medicamento		Subcanasta	Variación (%) mensual	Precio promedio*
1	Clonazepam 2 mg	Genérico – 30 comprimidos	TSN; Epilepsia	16,1	\$5.053
2	Amoxicilina + ácido clavulánico 870 mg	Similar – 14 comprimidos	Enfermedad pulmonar obstructiva crónica	14,7	\$23.674
3	Losartan 50 mg	Similar – 30 comprimidos	Hipertensión arterial	10,6	\$5.327
4	Ácido acetilsalicílico 100 mg	Similar – 30 comprimidos	Hipertensión arterial; DM2	9,7	\$2.712
5	Amoxicilina + ácido clavulánico 500 mg	Genérico – 20 comprimidos	Enfermedad pulmonar obstructiva crónica	8,8	\$9.443
6	Amoxicilina 500 mg	Genérico – 60 ml	Úlceras gástricas	8,1	\$3.699
7	Risperidona 1 mg	Similar – 30 comprimidos	Trastornos del sistema nervioso	6,3	\$36.614
8	Tramadol 50 mg	Genérico – 10 comprimidos	Artrosis; Artritis reumatoide	6,3	\$3.792
9	Risperidona 1 mg	Similar – 30 ML	Trastornos del sistema nervioso	6,2	\$35.028
10	Metotrexato 20 mg	Innovador	Artritis reumatoide	4,9	\$13.991

**Nota:** en la última columna se indican en rojo los medicamentos cuyo precio cotizado por paquete comercial fue inferior a \$10.000.

### (2B) 10 mayores caídas

N	Descripción medicamento		Subcanasta	Variación (%) mensual	Precio promedio*
1	Clonazepam 2 mg	Innovador – 30 comprimidos	TSN; Epilepsia	-4,8	\$13.992
2	Salmeterol 25 y	Innovador – 1 inhalador	Enfermedad pulmonar obstructiva crónica	-3,8	\$49.607
3	Furosemida 40 mg	Genérico – 12 comprimidos	Insuficiencia cardíaca	-3,5	\$858
4	Calcio + colecalciferol 320 mg	Similar – 60 comprimidos	Artritis reumatoide	-2,9	\$16.219
5	Venlafaxina 75 mg	Innovador – 30 comprimidos	Trastornos del sistema nervioso	-2,6	\$68.524
6	Metotrexato 2,50 mg	Genérico – 100 comprimidos	Artritis reumatoide	-1,8	\$26.598
7	Losartan 50 mg	Genérico – 30 comprimidos	Hipertensión arterial	-1,1	\$1.951
8	Levetiracetam 500 mg	Similar – 30 comprimidos	Epilepsia	-0,9	\$32.022
9	Paracetamol 500 mg	Genérico – 16 comprimidos	Artrosis; Artritis reumatoide	-0,7	\$849
10	Amoxicilina 1 g	Similar – 90 ML	Úlceras gástricas	-0,3	\$24.223

**Nota:** en la última columna se indican en verde los medicamentos cuyo precio cotizado por paquete comercial fue superior a \$10.000.

**Fuente:** Elaboración propia.

\* Corresponde al precio promedio (simple) cotizado durante el mes en las tres cadenas farmacéuticas muestreadas

**Anexo 3.** Variación (%) anualizada en el costo promedio ponderado por producto, en cada una de las 10 subcanastas del IPC Med

Nº	Enfermedad	Variación (%) anualizada	
		Precios lista	Precios con descuento
1	Hipertensión arterial	-1,9	-3,2
2	Insuficiencia cardíaca	10,2	0,3
3	Trastornos del sistema nervioso (TSN)	4,7	1,1
4	Epilepsia	4,3	2,4
5	Diabetes mellitus tipo 1 (DM1)	1,6	-10,2
6	Diabetes mellitus tipo 2 (DM2)	3,9	-4,9
7	Úlceras gástricas	17,5	8,4
8	Enfermedad pulmonar obstructiva crónica (EPOC)	6,1	1,4
9	Artrosis de cadera y/o rodilla	5,6	-3,4
10	Artritis reumatoide	7,9	-2,0

**Notas:** En rojo se indican las tres canastas de medicamentos con mayor alza porcentual en sus precios promedio ponderado por producto. En verde se indica la canasta de medicamentos con menor alza (o mayor caída) en su costo promedio ponderado por producto.

**Fuente:** Elaboración propia.